

1

2

3

4

5

6



# MIG-DHL

## Migrants Digital Health Literacy

### Ενότητα 4

## Γίνομαι ψηφιακά εγγράμματος



# Συνεργάτες



Institute for Work and Technology

WESTFALISCHE HOCHSCHULE GELSENKIRCHEN, BOCHOLT, RECKLINGHAUSEN  
GELSENKIRCHEN, ΓΕΡΜΑΝΙΑ

[www.w-hs.de](http://www.w-hs.de)



OXFAM ITALIA INTERCULTURA  
ΑΡΕΤΣΟ, ΙΤΑΛΙΑ

[www.oxfamitalia.org/](http://www.oxfamitalia.org/)



ΠΡΟΕΛΕΥΣΗ  
ΑΘΗΝΑ, ΕΛΛΑΔΑ



UNIVERSITAT DE VALENCIA  
ΒΑΛΕΝΘΙΑ, ΙΣΠΑΝΙΑ

[www.uv.es](http://www.uv.es)



media k GmbH  
Bad Mergentheim, ΓΕΡΜΑΝΙΑ

[www.media-k.eu](http://www.media-k.eu)



COORDINA ORGANIZACIÓN DE EMPRESAS Y RECURSOS HUMANOS, Σ.Λ.  
ΒΑΛΕΝΘΙΑ, ΙΣΠΑΝΙΑ

[Coordina-oerh.com](http://Coordina-oerh.com)




Ακαδημαϊκό Διαδίκτυο (GUnet)  
ΑΘΗΝΑ, ΕΛΛΑΔΑ

[www.gunet.gr](http://www.gunet.gr)



# Ενότητες

1. Τι είναι ο ψηφιακός αλφαριθμητισμός για την υγεία και ποια η σημασία του
2. Κύρια προβλήματα υγείας κατά την άφιξη σε μια νέα χώρα
3. Υπηρεσίες υγειονομικής περίθαλψης
4. Γίνομαι ψηφιακά εγγράμματος 
5. Πλοήγηση στο Εθνικό Σύστημα Υγείας μέσω του Διαδικτύου
6. Δραστηριότητα στο ψηφιακό περιβάλλον υγείας

### Στόχοι



- ✓ Βελτίωση των λειτουργικών δεξιοτήτων για να είναι κανείς ψηφιακά ενεργός/η



## 4 Ψηφιακά εγγράμματος

### Ικανότητες

Με την ολοκλήρωση της Ενότητας 4 θα μπορείτε να:

- ✓ Διακρίνετε τις διαφορές ανάμεσα στον υπολογιστή, το smartphone και το tablet καθώς και να κατανοείτε την διαφορετική χρήση τους
- ✓ Περιηγηθείτε στο Παγκόσμιο Ιστό και αναζητάτε πληροφορίες σε αυτόν
- ✓ Προστατεύετε τα δεδομένα σας στο Διαδίκτυο μέσω της κατανόησης των θεμάτων σχετικών με την προστασία και την ασφάλεια των δεδομένων στο διαδίκτυο
- ✓ Χρησιμοποιείτε βασικούς διαύλους επικοινωνίας στο Διαδίκτυο



## Δράση 4.1.1

# Εισαγωγή

## Μαθησιακοί στόχοι

- Θα μάθετε για τον **ψηφιακό αλφαριθμητισμό στην υγεία** και πώς να είστε γενικά δραστήριοι στο ψηφιακό περιβάλλον. Ειδικά, θα
  - γνωρίσετε τη χρήση διαφορετικών ψηφιακών συσκευών, και
  - αποκτήσετε πρόσθετες δεξιότητες, όπως η αξιολόγηση της ψηφιακής πληροφορίας.

Ας ξεκινήσουμε...

4.1 4.1.1

4.2 4.1.2

4.1.3



## Τι είναι ο Ψηφιακός αλφαριθμητισμός για την Υγεία (ΨΑΥ)

Ο Ψηφιακός αλφαριθμητισμός για την Υγεία (ΨΑΥ, Digital Health Literacy) ορίζεται ως

- η ικανότητα αναζήτησης, εύρεσης, κατανόησης και αξιολόγησης πληροφοριών για την υγεία από ηλεκτρονικές πηγές, και
- η εφαρμογή των γνώσεων που αποκτήθηκαν για την αντιμετώπιση ή την επίλυση ενός προβλήματος υγείας (WHO Digital Health Literacy, 2017).



## Τι είναι ο ψηφιακός αλφαριθμητισμός

Ο ψηφιακός αλφαριθμητισμός καλύπτει πέντε διαφορετικές διαστάσεις:

1. Πληροφόρηση και ψηφιακός αλφαριθμητισμός
2. Επικοινωνία και συνεργασία
3. Δημιουργία ψηφιακού περιεχομένου
4. Ασφάλεια
5. Επίλυση προβλημάτων





## Λειτουργικές δεξιότητες για τη ΨΑΥ

Στην Ενότητα 4, εστιάζουμε στις λειτουργικές δεξιότητες και ειδικότερα στα ακόλουθα:

- 1) πώς να χρησιμοποιείτε μια ψηφιακή συσκευή,
- 2) ποιες ψηφιακές συσκευές είναι διαθέσιμες,
- 3) πού θα βρείτε πληροφορίες στο Διαδίκτυο, και
- 4) ποιοι κανόνες πρέπει να λαμβάνονται υπόψη όταν είστε ενεργός/η στο ψηφιακό περιβάλλον.

Αλλά ο ψηφιακός αλφαριθμητισμός είναι κάτι περισσότερο από τη χρήση ψηφιακών συσκευών:  
**είναι επίσης σημαντικό να αξιολογήσετε και να αντιμετωπίζετε κριτικά τις ψηφιακές πληροφορίες!**



Δράση 4.1.2 Πρακτική δραστηριότητα:

## Γνωρίζοντας τις διαφορετικές ψηφιακές συσκευές

### Μαθησιακός στόχος

- Θα μάθετε για τις διάφορες ψηφιακές συσκευές που μπορείτε να χρησιμοποιείτε για την αναζήτηση πληροφοριών στο διαδίκτυο.



4.1 4.1.1

4.2 4.1.2

4.1.3



## Ψηφιακές συσκευές

Για να είναι ενεργή/ός κάποια/ος στο ψηφιακό περιβάλλον, είναι απαραίτητη **μια ψηφιακή συσκευή**.

- Υπάρχουν διάφορες ψηφιακές συσκευές διαθέσιμες.
- Κάθε συσκευή έχει τα πλεονεκτήματα και τα μειονεκτήματά της.

Για αυτό πρόκειται να συζητήσουμε το *ποια συσκευή είναι χρήσιμη για ποια συγκεκριμένη δραστηριότητα*.



## Ψηφιακές συσκευές

Για να ξεκινήσουμε τη συζήτηση, παρακαλώ αναφέρετε ποιες ψηφιακές συσκευές γνωρίζετε και χρησιμοποιείτε.

Στο επόμενο βήμα, θα δημιουργήσουμε ένα προφίλ για κάθε συσκευή, για να διευκρινίσουμε ποια δραστηριότητα είναι χρήσιμη ανά συσκευή.

Ποιες διαφορετικές ψηφιακές συσκευές γνωρίζετε και ποιες από αυτές χρησιμοποιείτε;

Κάντε κλικ εδώ για να ελέγξετε τη λίστα σας!

▪ Ξεκινήστε μια λίστα:

✓ .....

✓ .....

✓ .....

### Κατάλογος ψηφιακών συσκευών

✓ Ηλεκτρονικός υπολογιστής

✓ Φορητός υπολογιστής

✓ Τάμπλετ

✓ Smartphone



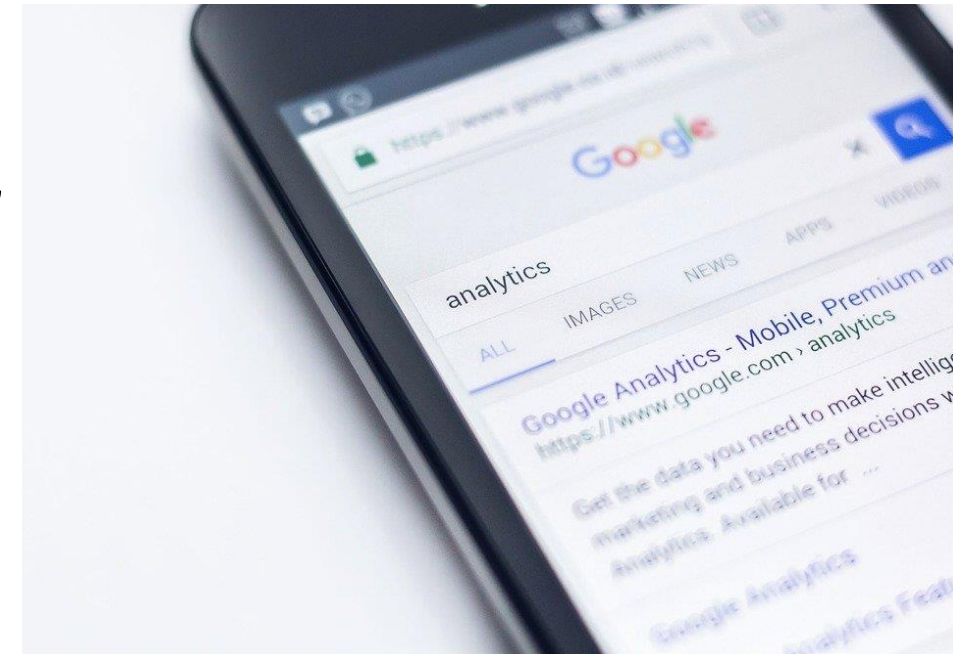
## Συσκευή: Υπολογιστής/Laptop

- **Περιγραφή:** Ο υπολογιστής είναι μια ηλεκτρονική συσκευή που χρησιμοποιείται για διάφορους σκοπούς, π.χ. περιήγηση στο Διαδίκτυο, σύνταξη κειμένων, αναπαραγωγή βιντεοπαιχνιδιών κ.λπ.
- **Χρήσιμη για:** Σύνθετη έρευνα στο Διαδίκτυο, σύνταξη e-mails ή μακροσκελών κειμένων.
- **Δεν είναι χρήσιμη για:** Αναζήτηση πληροφοριών στο Διαδίκτυο ή σύνταξη μικρών κειμένων ενώ είστε καθ' οδόν.



## Συσκευή: Smartphone (έξυπνο τηλέφωνο)

- **Περιγραφή:** Είναι ένα κινητό τηλέφωνο με το οποίο είναι δυνατόν να κάνετε πολλά περισσότερα πράγματα από απλά τηλεφωνήματα. Για παράδειγμα, τα έξυπνα τηλέφωνα μπορούν να συνδεθούν με το Διαδίκτυο και να τραβήξουν φωτογραφίες ή βίντεο. Ως εκ τούτου, μπορεί επίσης να θεωρηθεί ως ένας μικρός υπολογιστής. Η οθόνη ενός smartphone είναι μια οθόνη αφής.
- **Χρήσιμη για:** Σύνταξη σύντομων μηνυμάτων, αναζήτηση πληροφοριών στο διαδίκτυο, χρήση μέσων κοινωνικής δικτύωσης, όπως το WhatsApp, το Instagram, κ.λπ.
- **Δεν είναι χρήσιμη για:** Σύνταξη μακροσκελών κειμένων ή μακρόχρονη αναζήτηση πληροφοριών στο διαδίκτυο.



## Συσκευή: Τάμπλετ

- **Περιγραφή:** Ένα tablet είναι μικρότερο από έναν υπολογιστή ή ένα φορητό υπολογιστή, αλλά μεγαλύτερο από ένα smartphone. Έχει μια οθόνη αφής, αλλά, διαφορετική από ένα φορητό υπολογιστή, χωρίς πληκτρολόγιο.
- **Χρήσιμη για:** Σύντομες δραστηριότητες αναζήτησης πληροφοριών, λήψη και ανάγνωση βιβλίων, παιχνίδια, παρακολούθηση βίντεο, έλεγχο ηλεκτρονικής αλληλογραφίας.
- **Δεν είναι χρήσιμη για:** Σύνταξη μακροσκελών κειμένων ή μακρόχρονη αναζήτηση πληροφοριών στο Διαδίκτυο.



### Δράση 4.1.3

## Αναζήτηση στο Διαδίκτυο

### Μαθησιακός στόχος

- Να λάβετε μία πρώτη εικόνα για το πώς μπορείτε να αναζητήσετε πληροφορίες στο Διαδίκτυο.



4.1 4.1.1

4.2 4.1.2

4.1.3





## Εισαγωγή

- Μια δραστηριότητα, η οποία είναι δυνατή με όλες τις συσκευές, είναι η **αναζήτηση πληροφοριών** στο Διαδίκτυο. Αλλά ανάλογα με την αναζήτηση που θέλετε να κάνετε, επιλέγετε την πιο κατάλληλη συσκευή καθώς, όπως προαναφέραμε, οι συσκευές είναι κατάλληλες με διαφορετικούς τρόπους.
- Μόλις αποφασίσετε ποια συσκευή θέλετε να χρησιμοποιήσετε, υπάρχουν μερικά διαφορετικά βήματα που πρέπει να εξετάσετε, κατά τη διάρκεια της αναζήτησης.

Μια περιγραφή αυτών των βημάτων ακολουθείται στις επόμενες διαφάνειες. Δείτε το [παράρτημα 1](#) για να βρείτε μια εξήγηση για τον Παγκόσμιο Ιστό.

Κάντε κλικ εδώ για κάποιες πληροφορίες!

Λοιπόν, η σωστή φράση είναι «αναζήτηση πληροφοριών στον **Παγκόσμιο Ιστό**», αντί για το Διαδίκτυο. Δείτε λεπτομέρειες στο παράρτημα.



## Προγράμματα περιήγησης ιστού

- Για να αναζητήσετε πληροφορίες στο Διαδίκτυο, πρέπει να **ανοίξετε ένα πρόγραμμα περιήγησης ιστού – web browsers (βήμα 1)**. Συνήθως, ένα πρόγραμμα περιήγησης ιστού είναι ήδη διαθέσιμο στη συσκευή σας.
- Μερικά από τα πιο συνηθισμένα προγράμματα περιήγησης ιστού είναι τα:
  - Google Chrome
  - Mozilla Firefox
  - Microsoft Edge
  - Safari της Apple
  - Opera



## Ιστότοποι (1)

- Οι ιστότοποι περιέχουν τις πληροφορίες. Έτσι, το επόμενο βήμα (**βήμα 2**) είναι να συνδεθείτε στον κατάλληλο ιστότοπο που περιέχει τις πληροφορίες που ψάχνετε.
- Για να συνδεθείτε σε έναν ιστότοπο, πρέπει να γνωρίζετε το **όνομα τομέα** του (domain name), π.χ., ***healthcare.eu***.
- Έτσι, οι επόμενες ερωτήσεις είναι:
  - «Ποιο(ους) ιστότοπος(-ους) πρέπει να επισκεφτώ για να βρω τις πληροφορίες που ψάχνω;», και
  - «Πώς μπορώ να βρω το όνομα τομέα αυτού/των ιστότοπων;»



## Ιστότοποι (2)

- Την πρώτη φορά, επισκεφτήκαμε το <https://mig-dhl.eu>,
  - το διαβάσαμε καλά
  - μας ενημέρωσε κ
  - αναφέρθηκε σε ο
  - χρησιμοποιήσαμ
- Καταλήγοντας,
  - αν γνωρίζετε ήδη
    - μπορείτε να τ
  - διαφορετικά,
    - χρησιμοποιήστε μια **μηχανή αναζήτησης** για να αναζητήσετε τις πληροφορίες

Μια **μηχανή αναζήτησης** είναι μια υπηρεσία για την εύρεση ιστότοπων. Συλλέγει διαθέσιμες ιστοσελίδες από ιστότοπους στο Διαδίκτυο και τους συνδέει με διάφορες ετικέτες, οι οποίες είναι **λέξεις-κλειδιά που** σχετίζονται με την κύρια κατηγορία πληροφοριών της ιστοσελίδας.

1. Ο χρήστης συνδέεται μέσω ενός προγράμματος περιήγησης με τη μηχανή αναζήτησης.
2. Εισάγει τις λέξεις-κλειδιά που σχετίζονται με την αναζήτηση.
3. Η μηχανή αναζήτησης επιστρέφει μια λίστα με ιστότοπους που σχετίζονται με τις λέξεις-κλειδιά.
  1. Ο χρήστης επιλέγει να επισκεφθεί έναν ή περισσότερους από τη λίστα με τους προτεινόμενους ιστότοπους.

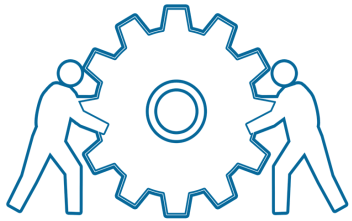
Κάντε κλικ εδώ για περισσότερες πληροφορίες σχετικά με τις μηχανές αναζήτησης



## Μηχανές αναζήτησης

- Για την αναζήτηση πληροφοριών στο Διαδίκτυο, πρέπει να συνδεθείτε, με το πρόγραμμα περιήγησής σας στο Διαδίκτυο, σε μία από τις διαθέσιμες **μηχανές αναζήτησης**.
- Μερικές από τις πιο δημοφιλείς μηχανές αναζήτησης είναι οι εξής:
  - **Google.com**: Μπορείτε να διαφοροποιήσετε την έρευνά σας μέσω του google μεταξύ πληροφοριών, φωτογραφιών ή μπορείτε να τις χρησιμοποιήσετε για πλοήγηση.
  - **Bing.com**: Η δομή και η λειτουργία είναι συνήθως παρόμοια με την Google, αλλά τα αποτελέσματα αναζήτησης θα μπορούσαν να είναι διαφορετικά.
  - **Yahoo.com**: Κάτι παρόμοιο με το Bing.





## ΔΡΑΣΤΗΡΙΟΤΗΤΑ: Εύρεση λέξεων-κλειδιών

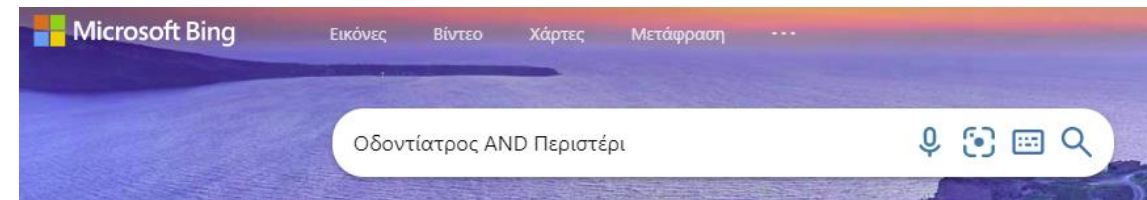
# Δραστηριότητα

Για παράδειγμα: Πού είναι ο κοντινότερος γιατρός για την οδοντιατρική υγεία;

➤ «Οδοντίατρος AND Περιστέρι»

Παρακαλώ συζητήστε, ποια από τις παρακάτω λέξεις-κλειδιά είναι οι καλύτερες για την αναζήτηση:

- **Πληροφορίες ενδιαφέροντος:** Πρέπει να πληρώσω για την οδοντιατρική μου θεραπεία ως αιτών άσυλο στην Ελλάδα;
  1. Πρέπει να πληρώσω εγώ για την οδοντιατρική μου θεραπεία;
  2. Πληρωμή για οδοντιατρική περίθαλψη ΚΑΙ αιτούντα άσυλο ΚΑΙ Ελλάδα
  3. Πληρωμή για οδοντιατρική περίθαλψη



**yahoo!**

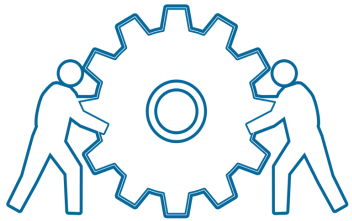
Οδοντίατρος AND Περιστέρι

**Google**

Οδοντίατρος AND Περιστέρι



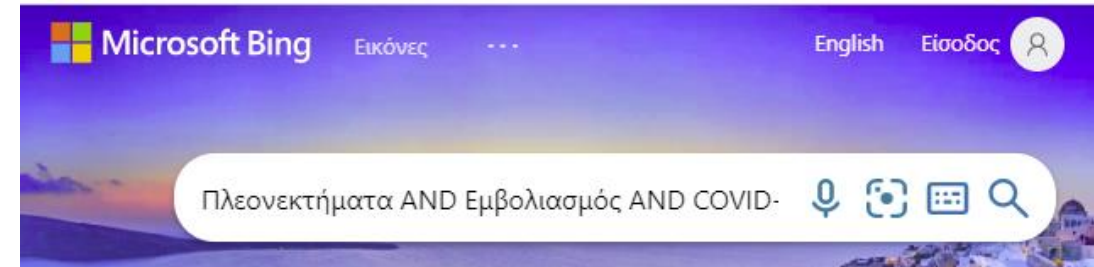
# Δραστηριότητα



## ΔΡΑΣΤΗΡΙΟΤΗΤΑ: Εύρεση λέξεων-κλειδιών

Συζητήστε, ποια από τις παρακάτω λέξεις-κλειδιά - κείμενα αναζήτησης - είναι καλύτερες(α) για την αναζήτηση:

- **Πληροφορίες ενδιαφέροντος:** Πρέπει να εμβολιαστώ κατά της COVID-19;
  1. Πλεονεκτήματα AND Εμβολιασμός AND COVID-19
  2. Πρέπει να εμβολιαστώ για τον COVID-19;
  3. Εμβολιασμός



yahoo!

Πρέπει να εμβολιαστώ για τον COVID-19

Google

Εμβολιασμός



## Εναλλακτικοί τρόποι αναζήτησης πληροφοριών στο διαδίκτυο

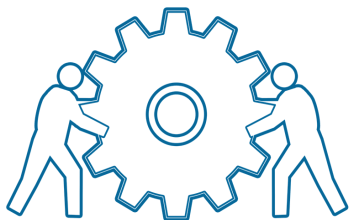
- Υπάρχουν, επίσης, εναλλακτικές λύσεις για την εύρεση πληροφοριών σχετικά με ένα θέμα:
  - **Θεματικοί κατάλογοι Ιστού.** Είναι οργανωμένες λίστες που περιέχουν ιστοσελίδες, ακόμη και εμπορικές, οι οποίες επικεντρώνονται σε ένα συγκεκριμένο θέμα, π.χ. την υγεία.
  - **Φόρουμ.** Ένα φόρουμ είναι ένας άλλος τρόπος επικοινωνίας στο ψηφιακό περιβάλλον που επιτρέπει την αλληλεπίδραση με άλλους χρήστες του διαδικτύου σε ένα συγκεκριμένο θέμα. Μπορείτε να εγγραφείτε και να συμμετάσχετε σε ένα φόρουμ για να
    - υποβάλλετε συγκεκριμένες ερωτήσεις και λάβατε απαντήσεις ή συμβουλές
    - αναζητήσετε υπάρχουσες απαντήσεις σε παρόμοιες ερωτήσεις
    - παράδειγμα: <https://www.healthboards.com/>
- Μπορείτε να χρησιμοποιήσετε μηχανές αναζήτησης για να βρείτε καταλόγους ιστού και φόρουμ, π.χ. χρησιμοποιώντας τις λέξεις-κλειδιά
  - «**φόρουμ AND υγεία**»

Φόρουμ





# Δραστηριότητα



## **ΔΡΑΣΤΗΡΙΟΤΗΤΑ:** Αναζήτηση σε ένα φόρουμ ή έναν κατάλογο Ιστού

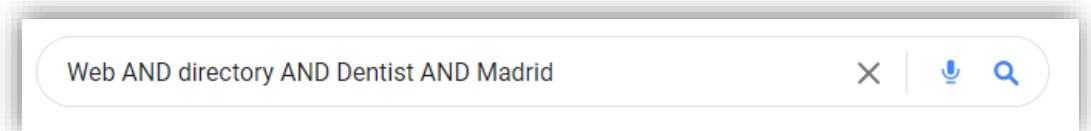
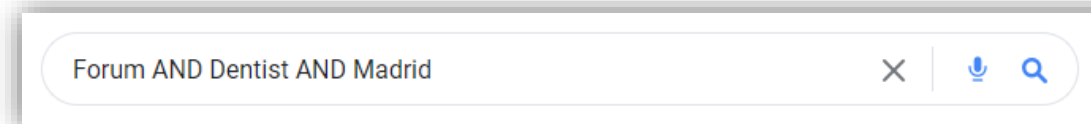
**Παράδειγμα 1:** Πού μπορώ να βρω ένα φόρουμ για την εύρεση οδοντιάτρου στην Αθήνα;

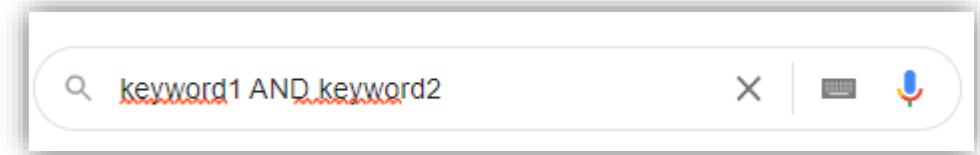
➤ «**Φόρουμ AND οδοντίατρος AND Αθήνα**»

**Παράδειγμα 2:** Πού μπορώ να βρω έναν κατάλογο για οδοντιάτρους στην Αθήνα;

➤ «**Ιστοσελίδα AND κατάλογος AND οδοντίατρος AND Αθήνα**»

*Παρακαλώ αναλογιστείτε και συζητήστε, ποια από τα παραπάνω κείμενα αναζήτησης φέρνει καλύτερα αποτελέσματα.*





## Βρείτε πληροφορίες

*Πώς μπορώ να βρω τις πληροφορίες που με ενδιαφέρουν;*

Πτυχές που πρέπει να λαμβάνονται υπόψη κατά τη δημιουργία συμβολοσειράς αναζήτησης:

- Επικεντρωθείτε στις σχετικές **λέξεις-κλειδιά**, ειδικά στα ουσιαστικά.
- Ειδική χρήση των τελεστών αναζήτησης:
  - **AND**: Σύνδεση δύο ή περισσότερων όρων αναζήτησης.
  - **OR**: Τα αποτελέσματα αναζήτησης περιέχουν έναν ή τον άλλο ή όλους τους όρους αναζήτησης.
  - **Παρενθέσεις**: Παρενθέσεις μπορούν να χρησιμοποιηθούν για τη σύνταξη αιτημάτων με τους προαναφερθέντες τελεστές αναζήτησης.
- Μπορείτε δοκιμάστε στις παρεχόμενες υπηρεσίες σύνθετης αναζήτησης, π.χ. [https://www.google.com/advanced\\_search](https://www.google.com/advanced_search)



**Ποιοι τελεστές μπορούν να χρησιμοποιηθούν σε ένα κείμενο αναζήτησης;**

*Μόνο μία απάντηση είναι σωστή!*

A. Κανένας συγκεκριμένος

B. AND + OR + Παρενθέσεις

Γ. AND + Παρενθέσεις

Δ. AND + OR



Δράση 4.2.1

# Ασφάλεια και προστασία προσωπικών δεδομένων

## Μαθησιακός στόχος

- Η απόκτηση ικανοτήτων σχετικά με την ασφάλεια και την ιδιωτικότητα, οι οποίες αναφέρονται στην ικανότητα προστασίας των συσκευών, του περιεχομένου, **των προσωπικών δεδομένων** και της ιδιωτικής ζωής στο ψηφιακό περιβάλλον.



4.1 4.2.1

4.2 4.2.2

4.2.3



## Παραδείγματα προσωπικών δεδομένων

- ✓ όνομα και επώνυμο
- ✓ διεύθυνση κατοικίας
- ✓ μια διεύθυνση ηλεκτρονικού ταχυδρομείου, όπως
  - name.surname@company.com
- ✓ αριθμός δελτίου ταυτότητας
- ✓ δεδομένα τοποθεσίας, για παράδειγμα η λειτουργία δεδομένων θέσης σε ένα κινητό τηλέφωνο)
- ✓ μια διεύθυνση πρωτοκόλλου Διαδικτύου (IP)
- ✓ ένα cookie ID
- ✓ δεδομένα που τηρούνται από νοσοκομείο ή γιατρό, τα οποία θα μπορούσαν να είναι ένα σύμβολο που ταυτοποιεί μοναδικά ένα άτομο.

Μπορείτε να δώσετε  
ορισμένα παραδείγματα  
προσωπικών δεδομένων;

- **Προσωπικά δεδομένα** είναι κάθε πληροφορία που σχετίζεται με **ταυτοποιημένο ή ταυτοποιήσιμο ζωντανό άτομο**.
- Διαφορετικές πληροφορίες, οι οποίες συλλέγονται από διαφορετικά σημεία και συνδυασμένες μπορούν επίσης να οδηγήσουν **στην ταυτοποίηση ενός συγκεκριμένου προσώπου**, αποτελούν επίσης δεδομένα προσωπικού χαρακτήρα.

Κάντε κλικ εδώ για παραδείγματα!



## Ποια προσωπικά δεδομένα θεωρούνται ευαίσθητα;



Τα ακόλουθα δεδομένα προσωπικού χαρακτήρα θεωρούνται «**ευαίσθητα**» και υπόκεινται σε ειδικούς όρους επεξεργασίας:

- δεδομένα προσωπικού χαρακτήρα που αποκαλύπτουν φυλετική ή εθνική καταγωγή, πολιτικά φρονήματα, θρησκευτικές ή φιλοσοφικές πεποιθήσεις
- φωτογραφίες, βίντεο
- συμμετοχή σε συνδικαλιστικές οργανώσεις
- γενετικά δεδομένα, βιομετρικά δεδομένα που υποβάλλονται σε επεξεργασία αποκλειστικά για την ταυτοποίηση ενός ανθρώπου
- **δεδομένα που σχετίζονται με την υγεία**
- δεδομένα σχετικά με τη σεξουαλική ζωή ή τον σεξουαλικό προσανατολισμό ενός ατόμου



**Υπάρχουν δεδομένα προσωπικού χαρακτήρα που θεωρούνται  
ιδιαίτερα ευαίσθητα;**

Ναι

Όχι



## Τι είναι η Ασφάλεια δεδομένων



- Ασφάλεια είναι ο **τρόπος διασφάλισης της προστασίας των προσωπικών σας δεδομένων** από μη εξουσιοδοτημένη πρόσβαση είτε αυτά είναι αποθηκευμένα στην συσκευή σας είτε σε απομακρυσμένο διακομιστή ιστού είτε κατά τη διάρκεια της επικοινωνίας μέσω του διαδικτύου.
- Χρησιμοποιούμε **ελέγχους ασφαλείας** σε τεχνικό επίπεδο για να περιορίσουμε το ποιος μπορεί να έχει πρόσβαση στα δεδομένα. Οι έλεγχοι αυτοί εφαρμόζονται
  - στις συσκευές μας (PC, tablet, κινητό τηλέφωνο), δηλαδή, *κάνετε συνεχείς ενημερώσεις του λειτουργικού συστήματος και του λογισμικού, χρησιμοποιείτε ισχυρούς κωδικούς πρόσβασης*
  - στον απομακρυσμένο διακομιστή ιστού, δηλαδή, *χρησιμοποιείτε ισχυρούς κωδικούς πρόσβασης*
  - κατά τη μετάδοση δεδομένων μέσω του Διαδικτύου, δηλαδή, *χρησιμοποιήστε το ασφαλές πρωτόκολλο **https***





## Είναι ασφαλής η ιστοσελίδα;

- Για την προστασία των προσωπικών δεδομένων είναι σημαντικό να αξιολογηθεί το εάν ο ιστότοπος είναι **ασφαλής**.
- Ασφάλεια σε αυτό το πλαίσιο σημαίνει ότι
  - ✓ πληρούνται όλα τα **τεχνικά κριτήρια ασφάλειας**, και
  - ✓ μπορούμε να διασφαλίσουμε ότι ο ιστότοπος **είναι ο αυθεντικός** και όχι πλαστός.

Πως αποφασίζουμε αν ένας ιστότοπος είναι ασφαλής;



## Είναι ασφαλής η ιστοσελίδα;

- Ξεκινήστε μια λίστα:

- ✓ .....
- ✓ .....
- ✓ .....

Κάντε κλικ εδώ για να ελέγξετε τη λίστα σας!

- ✓ Ικανοποιούνται οι τεχνικές απαιτήσεις; π.χ. «**https**» στην αρχή του συνδέσμου.
- ✓ Εμφανίζεται σωστά ο ιστότοπος στο πρόγραμμα περιήγησης και λειτουργεί ορθά σε όλα τα τμήματά του;

Πως αποφασίζουμε αν ένας ιστότοπος είναι ασφαλής;



## Είναι ασφαλής η ιστοσελίδα;

- Ένας **ασφαλής ιστότοπος** έχει έναν σύνδεσμο στον οποίο
  - το πρωτόκολλο **https** χρησιμοποιείται, **s** σημαίνει ασφαλές

Κάντε κλικ εδώ για περισσότερες πληροφορίες σχετικά με το πρωτόκολλο https

- Ένας **αυθεντικός ιστότοπος**, π.χ. ένας ιστότοπος μιας τράπεζας, έχει έναν σύνδεσμο

- το όνομα του ιστότοπου είναι **https** Το **Hypertext Transfer Protocol Secure (HTTPS)** είναι μια επέκταση του **Hypertext Transfer Protocol (HTTP)**. Χρησιμοποιείται για ασφαλή επικοινωνία μέσω δικτύου υπολογιστών και χρησιμοποιείται ευρέως στο Διαδίκτυο.

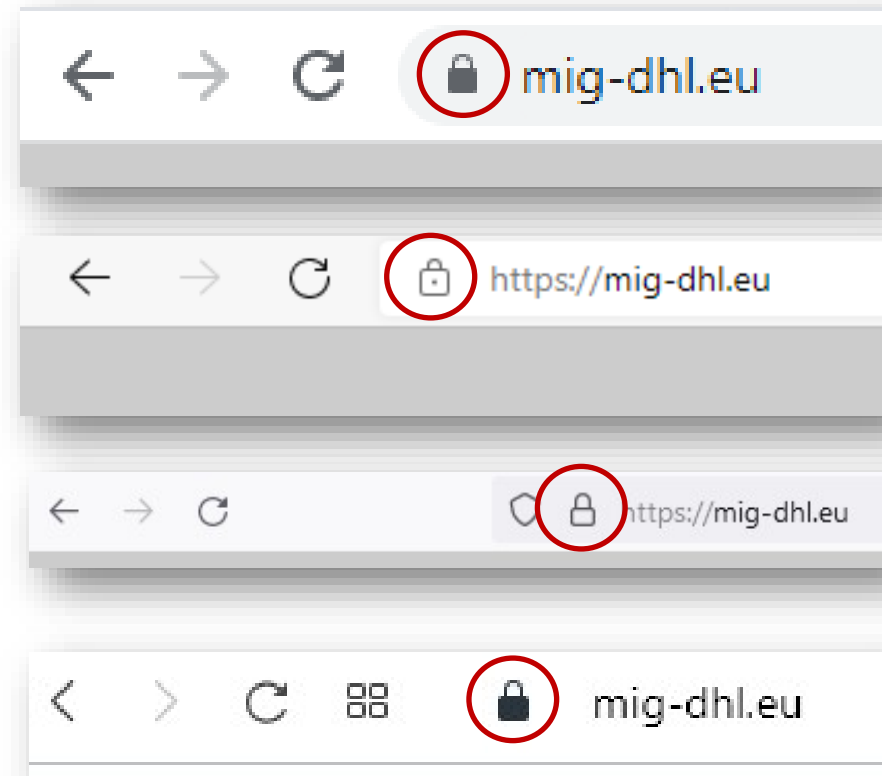
- είναι σίγουρο Το πρωτόκολλο **https** εξασφαλίζει ότι
  - τα δεδομένα κρυπτογραφούνται κατά τη διάρκεια της μετάδοσης μέσω του Διαδικτύου, και κανείς δεν μπορεί να τα διαβάσει (κρυπτογράφηση)
  - ο δέκτης είναι πράγματι ο δέκτης και όχι κάποιος που προσποιείται (επαλήθευση ταυτότητας)

Για περισσότερες πληροφορίες επισκεφθείτε τη διεύθυνση <https://el.wikipedia.org/wiki/HTTPS>



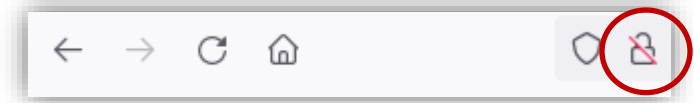
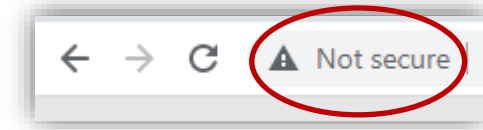
## Πώς να ελέγξετε αν χρησιμοποιείται το https

- Το "**https**" περιλαμβάνεται στον σύνδεσμο.
- Όταν ένα πρόγραμμα περιήγησης είναι συνδεδεμένο σε έναν ασφαλή ιστότοπο, εμφανίζεται ένα **σύμβολο κλειδώματος** δίπλα στον σύνδεσμο.
- Το σύμβολο αυτό υποδηλώνει ότι ο **ιστότοπος είναι ασφαλής**.



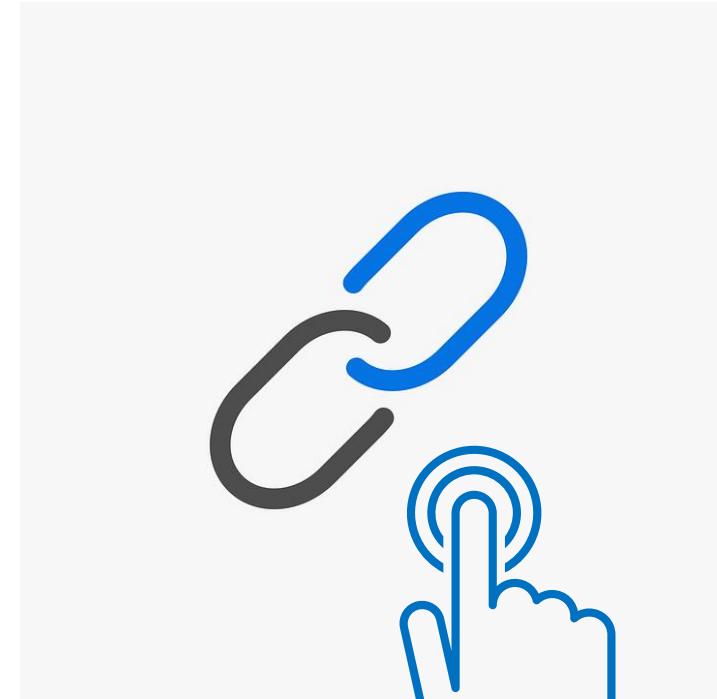
## Μη ασφαλείς ιστοτόποι ή σύνδεσμοι

- Το "**http**" περιλαμβάνεται στον σύνδεσμο.
- Όταν ένα πρόγραμμα περιήγησης είναι συνδεδεμένο σε μια μη ασφαλή ιστοσελίδα,
  - το σύμβολο «κλειδώματος με κόκκινη γραμμή», ή
  - ένα τρίγωνο με το σημάδι προσοχής
  - «Μη ασφαλές» μήνυμαεμφανίζεται δίπλα στο λινκ.
- Αυτά τα σύμβολα και μηνύματα δείχνουν ότι ο ιστοτόπος ή ο σύνδεσμος δεν είναι ασφαλής.



## Είναι ασφαλής ένας σύνδεσμος για να επισκεφθείτε;

- Εάν το **https** χρησιμοποιείται σε ένα σύνδεσμο, αλλά το όνομα τομέα δεν είναι κοντά στο επίσημο όνομα, τότε
  - η ιστοσελίδα θα μπορούσε να είναι ένας πλαστός κλώνος του αυθεντικού με σκοπό να κλέψει τα προσωπικά σας δεδομένα.
- Εάν το **http** χρησιμοποιείται σε έναν σύνδεσμο, *αντί για https*, αλλά το όνομα τομέα είναι εντάξει, τότε
  - η διαβίβαση των προσωπικών δεδομένων μέσω του Διαδικτύου **δεν είναι εξασφαλισμένη**, επομένως *δεν θα πρέπει να χρησιμοποιείτε αυτόν τον ιστότοπο για την υποβολή προσωπικών δεδομένων.*



## Είναι ο σύνδεσμος ασφαλής για επίσκεψη;

Εάν λάβετε ένα μήνυμα ηλεκτρονικού ταχυδρομείου, π.χ. από μια τράπεζα, το οποίο σας προτρέπει να πατήσετε ένα σύνδεσμο όπως τα παρακάτω, και να υποβάλετε προσωπικά δεδομένα, όπως όνομα χρήστη, κωδικούς πρόσβασης, στοιχεία πιστωτικής κάρτας, κάντε παύση και σκεφτείτε δύο φορές!

➤ <http://url5423.eka.de/ls/click?upn=V1OaWNMSPs2Lb0JqHpnYTLRIk2703ToIFpo2vd2MKt5gB6dYAUvw1B-2FnC6T5iVsCdbcug7l6pkTad-2FBfACSlC-2BKw-3D-3DhmuAs-OaWNMSPs2Lb0JqHpn-asDvdva>

Αυτός ο σύνδεσμος **δεν είναι ασφαλής** για πολλούς λόγους:

- χρησιμοποιεί http αντί για https
- το όνομα τομέα δεν σχετίζεται με το επίσημο όνομα της τράπεζας
- ο σύνδεσμος είναι ύποπτος διότι είναι μακροσκελής
- το όνομα τομέα του συνδέσμου είναι διαφορετικό από το όνομα τομέα της διεύθυνσης ηλεκτρονικού ταχυδρομείου των αποστολέων
- μια πραγματική τράπεζα δεν θα σας ζητήσει ποτέ όνομα χρήστη, κωδικούς πρόσβασης, στοιχεία πιστωτικής κάρτας (CVV)

Δείτε το [παράρτημα 2](#) για περισσότερες συμβουλές για την προστασία δεδομένων και συσκευών



**Είναι πάντα ασφαλής ένας ιστότοπος εάν χρησιμοποιείται «https» στον σύνδεσμο;**

Όχι

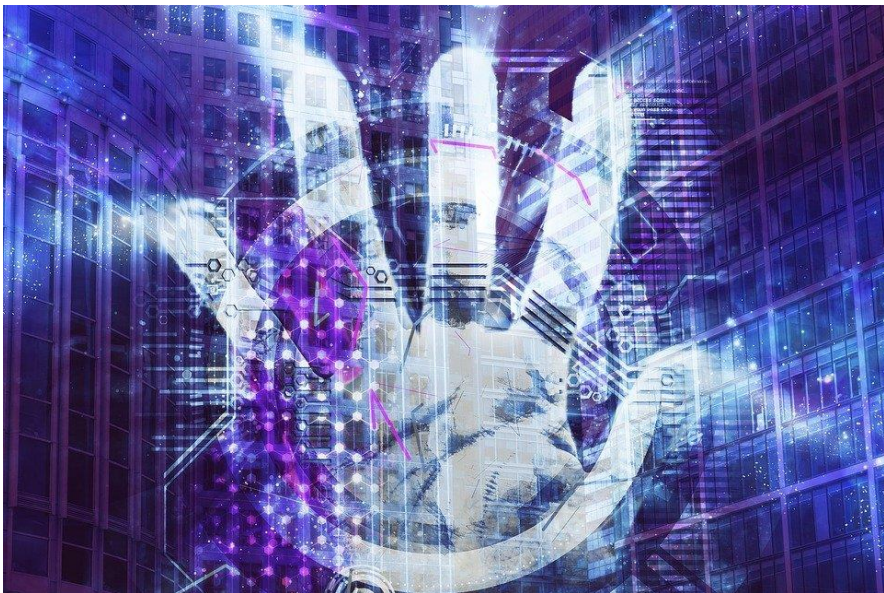
Ναι

Είναι απαραίτητο αλλά δεν αρκεί !





## Τι είναι η ιδιωτικότητα



- Η **ιδιωτικότητα** (privacy) αφορά το
  - πως να **ελέγχουμε τα προσωπικά μας δεδομένα**
  - πως να προσδιορίζουμε **τον τρόπο με τον οποίο χρησιμοποιούνται** από τα απομακρυσμένα μέρη που τα έχουν λάβει, με ασφαλή τρόπο.
- Θυμηθείτε τις **πολιτικές απορρήτου** που σας ζητείται να διαβάσετε και συμφωνείτε όταν αποκτάτε πρόσβαση σε έναν ιστότοπο ή κάνετε λήψη μιας νέας εφαρμογής για smartphone.

Βλ. [παράρτημα 3](#) για διαφοροποίηση σχετικά με την ασφάλεια και την ιδιωτική ζωή



## Πολιτική απορρήτου



- Υπάρχει κάποια πολιτική που ακολουθεί ο ιστότοπος σχετικά με τα προσωπικά μας δεδομένα, η οποία δηλώνει τους τρόπους με τους οποίους ο ιστότοπος χρησιμοποιεί τα προσωπικά μας δεδομένα;
  - Αυτή η πολιτική ονομάζεται **πολιτική απορρήτου** και θα πρέπει να είναι διαθέσιμη στον ιστότοπο και εύκολα προσβάσιμη σε εμάς, ώστε να μπορούμε να την διαβάσουμε και να γνωρίζουμε πώς χρησιμοποιούνται τα δεδομένα μας.
- **Τι πρέπει να κάνετε:**
  - ✓ Ελέγξτε και διαβάστε την Πολιτική Απορρήτου πριν από την υποβολή τυχόν προσωπικών δεδομένων.
  - ✓ Ελέγξτε ποιος είναι ο ιδιοκτήτης/υπεύθυνος για τον ιστότοπο.
  - ✓ Ελέγξτε και διαβάστε την ενότητα «αποτύπωση (Impact)».
  - ✓ Ελέγξτε για τα στοιχεία επικοινωνίας.
  - ✓ Ελέγξτε για τους Όρους Χρήσης και τη Νομική Γνωστοποίηση
  - ✓ Ελέγξτε για τα φόρμες συγκατάθεσης αποθήκευσης cookies.

Για περισσότερες [πληροφορίες βλ. παράρτημα 4](#)



## Είναι έμπιστη η ιστοσελίδα;

- Για την προστασία των προσωπικών δεδομένων μας και της ιδιωτικότητας, είναι σημαντικό να αξιολογηθεί εάν η ιστοσελίδα είναι **έμπιστη**.
- Η **εμπιστοσύνη**, σε αυτό το πλαίσιο, σημαίνει ότι ο ιστότοπος χρησιμοποιεί και επεξεργάζεται τα προσωπικά δεδομένα μας σύμφωνα με τη διαθέσιμη πολιτική απορρήτου και τους κανονισμούς.
- Παρακαλώ ξεκινήστε την συζήτηση για την κατάρτιση ενός καταλόγου με κριτήρια που θα σας βοηθούν να αποφασίζετε εάν ένας ιστότοπος είναι έμπιστος, (μπορείτε να δείτε έναν τέτοιο κατάλογο στην επόμενη διαφάνεια):

Ποια κριτήρια πρέπει να ληφθούν υπόψη για να αποφασίσετε εάν ένας ιστότοπος είναι έμπιστος;



## Είναι αξιόπιστη η ιστοσελίδα;

### ■ Ξεκινήστε μια λίστα:

✓ .....

✓ .....

✓ .....

Κάντε κλικ εδώ για να ελέγξετε τη λίστα σας!

Ποια κριτήρια πρέπει να ληφθούν υπόψη για να αποφασίσετε εάν ένας ιστότοπος είναι αξιόπιστος;

- ✓ Ποιος είναι υπεύθυνος για την ιστοσελίδα; Το ιστορικό της ιστοσελίδας (π.χ. ο ιστότοπος λειτουργεί ιδιωτικά ή δημόσια;). Είναι διαθέσιμο το «αποτύπωμα/impact»;
- ✓ Πώς μπορούμε να επικοινωνήσουμε με την ιστοσελίδα; Υπάρχουν επαρκή στοιχεία επικοινωνίας και ενότητα επικοινωνίας στον ιστότοπο;
- ✓ Είναι διαθέσιμη η Πολιτική Απορρήτου, η Νομική Γνωστοποίηση, οι Όροι Χρήσης;
- ✓ Είναι διαθέσιμο οποιοδήποτε αίτημα συγκατάθεσης αποθήκευσης cookies.



## Είναι αξιόπιστος ο ιστότοπος;

**Αξιοπιστία**, σε αυτό το πλαίσιο, σημαίνει ότι το περιεχόμενο και οι πληροφορίες που διατίθενται στον ιστότοπο είναι **έγκυρες** και μπορούμε να βασιστούμε σε αυτό.

### ΕΡΩΤΗΣΕΙΣ:

- *Μια ιστοσελίδα θα μπορούσε να είναι **ασφαλής** για επίσκεψη, καθώς και **έμπιστη** για την παροχή προσωπικών δεδομένων, αλλά είναι επίσης **αξιόπιστη** όσον αφορά το περιεχόμενο;*
- *Μπορούμε να θεωρήσουμε εκ των προτέρων **αξιόπιστο** το περιεχόμενο των ιστότοπων που είναι ασφαλείς και έμπιστοι;*
- *Είναι **έγκυρο** το περιεχόμενο;*



# Είναι αξιόπιστος ο ιστότοπος;

▪ Ξεκινήστε μια λίστα:

Κάντε κλικ εδώ για να ελέγξετε τη λίστα σας!

Ποια κριτήρια πρέπει να ληφθούν υπόψη για να αποφασίσετε αν ένας ιστότοπος

- ✓ .....
- ✓ .....
- ✓ .....
- ✓ .....

- ✓ Πληρούν τα κριτήρια για ένα ασφαλές και αξιόπιστο ιστότοπο.
- ✓ Είναι διαθέσιμοι οι στόχοι του ιστότοπου;
- ✓ Ακολουθεί ένα επαγγελματικό σχεδιασμό;
- ✓ Το περιεχόμενο είναι υψηλής ποιότητας.
- ✓ Χωρίς λάθη γραμματικής και ορθογραφίας.
- ✓ Το περιεχόμενο είναι ενημερωμένο;
- ✓ Υποστηρίζονται οι δηλώσεις με αναφορά σε πηγές;
- ✓ Υπάρχουν σύνδεσμοι σε αυτόν τον ιστότοπο από άλλους έγκυρους/αξιόπιστους ιστότοπους;



Μια συ  
πληρο  
των ορ

ιστότοπος;  
  
  
  
  
  
  
  
  
  
ΕΚΕΙΝΟΥΣ



## Παράδειγμα — Ασφαλής, έμπιστη και αξιόπιστη ιστοσελίδα

<https://vaccination-info.eu/el/covid-19/plirofories-shetika-me-ti-noso-covid-19>

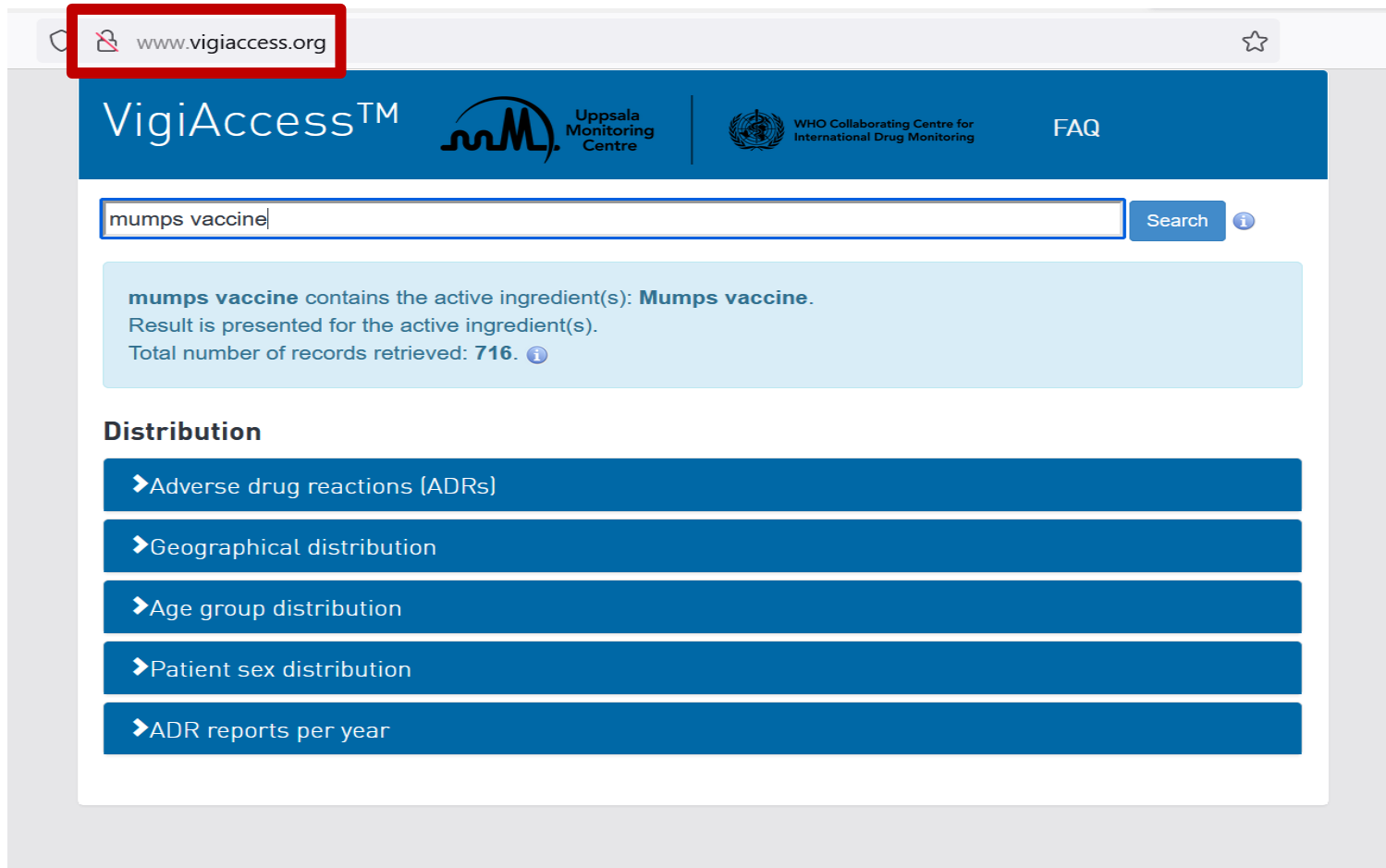
### ■ Ελέγξτε τον ιστότοπο

- ✓ HTTPS στην αρχή του συνδέσμου
- ✓ Τα στοιχεία επικοινωνίας είναι εύκολο να βρεθούν
- ✓ Είναι σαφώς αναγνωρίσιμο ποιος είναι υπεύθυνος για τον ιστότοπο
- ✓ Η προστασία των δεδομένων περιλαμβάνεται στον κατάλογο
- ✓ υπάρχει το Impact/νομικό σημείωμα
- ✓ Το σήμα πνευματικής ιδιοκτησίας χρησιμοποιείται

The screenshot shows the website's header with the URL in the browser address bar, the European Union flag and logo, and the text 'ΕΥΡΩΠΑΪΚΗ ΠΥΛΗ ΠΛΗΡΟΦΟΡΙΩΝ ΕΜΒΟΛΙΑΣΜΟΥ'. Below the header, there is a search bar and navigation links. A blue banner reads 'Πληροφορίες σχετικά με τη νόσο COVID-19'. The footer contains logos for the European Commission, ECDC, and EMA, along with social media icons and a 'Manage cookies' button.



## Παράδειγμα — Η ιστοσελίδα δεν είναι ασφαλής, έμπιστη ή αξιόπιστη



The screenshot shows a web browser window with the address bar containing [www.vigiaccess.org](http://www.vigiaccess.org). The page header includes the VigiAccess logo, the Uppsala Monitoring Centre logo, the WHO Collaborating Centre for International Drug Monitoring logo, and an FAQ link. A search bar contains the text "mumps vaccine" and a "Search" button. Below the search bar, a light blue box displays the search results: "mumps vaccine contains the active ingredient(s): Mumps vaccine. Result is presented for the active ingredient(s). Total number of records retrieved: 716." Underneath, a section titled "Distribution" lists five categories with expandable arrows: "Adverse drug reactions (ADRs)", "Geographical distribution", "Age group distribution", "Patient sex distribution", and "ADR reports per year".

- Ελέγξτε τον ιστότοπο
  - Δεν υπάρχει https στην αρχή του συνδέσμου
  - Απουσιάζουν τα στοιχεία επικοινωνίας
  - Απουσιάζει το κείμενο για την προστασία δεδομένων
  - Απουσιάζει το imprint/νομικό σημείωμα





## Δυναμική δραστηριότητα ομάδας: Μελέτες περιπτώσεων — Είναι η ιστοσελίδα ασφαλής και το περιεχόμενο αξιόπιστο;

Μπορείτε να βρείτε μερικά διαφορετικά είδη ιστότοπων παρακάτω, όλοι που ασχολούνται με την ερώτηση «Πρέπει να εμβολιαστώ κατά της COVID-19;». Παρακαλώ αποφασίστε σε ομάδες 3-5 ατόμων εάν ο ιστότοπος είναι ασφαλής και έμπιστος. Μπορείτε να χρησιμοποιήσετε τον κατάλογο των κριτηρίων για να αιτιολογήσετε την απόφασή σας.

1. <https://www.who.int/emergencies/diseases/novel-coronavirus-2019/covid-19-vaccines/advice>
2. <https://theconversation.com/should-i-get-my-covid-vaccine-booster-yes-it-increases-protection-against-covid-including-omicron-172965>
3. [https://ec.europa.eu/info/live-work-travel-eu/coronavirus-response/safe-covid-19-vaccines-europeans/questions-and-answers-covid-19-vaccination-eu\\_en](https://ec.europa.eu/info/live-work-travel-eu/coronavirus-response/safe-covid-19-vaccines-europeans/questions-and-answers-covid-19-vaccination-eu_en)



**Τι ΔΕΝ είναι απαραίτητο για να αποφασίσετε αν μια ιστοσελίδα είναι ασφαλής και έμπιστη;**

*Μόνο μία απάντηση είναι σωστή!*

A. Ύπαρξη ενός αποτυπώματος/impract

B. Συμμόρφωση με τις νομικές απαιτήσεις

Γ. «https» στην αρχή

Δ. Η ιστοσελίδα είναι διαθέσιμη σε διάφορες γλώσσες



## Σύνδεση με την ενότητα 5

Η αξιολόγηση της ασφάλειας και της αξιοπιστίας των ιστοτόπων θα εξεταστεί λεπτομερέστερα στην **Ενότητα 5** — «Τι είδους πληροφορίες μπορούμε να βρούμε στο διαδίκτυο;»



## Δράση 4.2.2

# Ψηφιακή επικοινωνία

## Μαθησιακοί στόχοι

- Υπάρχουν διάφοροι τρόποι επικοινωνίας στο ψηφιακό περιβάλλον — από άτυπες επιλογές όπως το WhatsApp και τα Social Media μέχρι πιο επίσημες όπως το e-mail.
- Το μέρος αυτό θα επικεντρωθεί στην επικοινωνία μέσω **ηλεκτρονικού ταχυδρομείου** ή **ηλεκτρονικής φόρμας**, δεδομένου ότι αυτές είναι δύο καλές επιλογές για μια πιο επίσημη επικοινωνία.



4.1 4.2.1

4.2 4.2.2

4.2.3



## Ποια εργαλεία επικοινωνίας χρησιμοποιείτε;

1. Ποιους τρόπους επικοινωνίας χρησιμοποιείτε στο ψηφιακό περιβάλλον;

Κάντε κλικ εδώ για να βρείτε μερικούς τρόπους!

- WhatsApp
- Ηλεκτ. ταχυδρομείο
- Φόρουμ
- Ηλεκτρονική φόρμα
- Άλλος...

2. Πώς αποφασίζετε τι είδους επικοινωνία θα χρησιμοποιήσετε;

Κάντε κλικ εδώ για να βρείτε μερικούς τύπους!

- Ανάλογα με το ποιος είναι ο δέκτης
- Με βάση το θέμα
- Τον τρόπο αποστολής των πληροφοριών



## Είδος επικοινωνίας

- Μπορούμε να πούμε ότι η επικοινωνία μπορεί να είναι:
  - **ανεπίσημη**, όπως ο τρόπος με τον οποίο επικοινωνούμε με τους ανθρώπους που είμαστε πολύ κοντά, π.χ. τα μέλη της οικογένειάς μας και τους φίλους μας
  - **επίσημη**, η οποία περιλαμβάνει έναν επίσημο τρόπο επικοινωνίας με οργανισμούς και ανθρώπους που δεν γνωρίζουμε
  - **ημι-τυπική**, δηλαδή μεταξύ ανεπίσημων και επίσημων, π.χ., μπορείτε να εξετάσετε το ενδεχόμενο να χρησιμοποιήσετε αυτόν τον τύπο σε ένα φόρουμ

ανεπίσημος

επίσημος



## Πώς να επικοινωνήσετε με έναν οργανισμό ή επαγγελματίες

- Κάθε οργανισμός ή επαγγελματίας έχει τα στοιχεία επικοινωνίας του είτε στην ιστοσελίδα του — αναζητήστε την περιοχή «Επικοινωνία» — είτε/και μια επαγγελματική κάρτα.
- Τα στοιχεία επικοινωνίας περιέχουν συνήθως:
  - **Διεύθυνση ηλεκτρονικού ταχυδρομείου**, την οποία μπορείτε να χρησιμοποιήσετε για την αποστολή ηλεκτρονικού ταχυδρομείου με **επίσημο τρόπο**
  - **Ηλεκτρονική φόρμα** (online form), την οποία μπορείτε να χρησιμοποιήσετε για τη σύνταξη κειμένου με **επίσημο τρόπο** και την υποβολή του
  - **Ηλεκτρονική φόρμα με ημερολόγιο**, την οποία μπορείτε να χρησιμοποιήσετε για να προγραμματίσετε διαδικτυακά το ραντεβού σας

***Παρακαλείστε να σημειώσετε ότι για τα παραπάνω χρειάζεστε έγκυρο λογαριασμό ηλεκτρονικού ταχυδρομείου (διεύθυνση)!***

- Έναν **αριθμό κλήσης**, τον οποίο μπορείτε να χρησιμοποιήσετε για να καλέσετε μέσω του κανονικού ή του κινητού σας τηλεφώνου.
  - μην στέλνετε SMS ή οποιοδήποτε μήνυμα μέσω WhatsApp, Viber ή άλλων εφαρμογών, εκτός εάν σας το επιτρέψει ο αποδέκτης σε πρόσωπο με πρόσωπο ραντεβού.



## ΠΡΟΣΟΧΗ

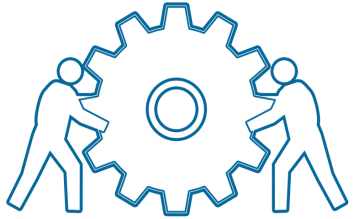
**Να προσέχετε!**

**Μην αποστέλλετε μέσω e-mail ή υποβάλλετε σε μια ηλεκτρονική φόρμα ευαίσθητα προσωπικά δεδομένα, όπως δεδομένα υγείας!**





# Δραστηριότητα

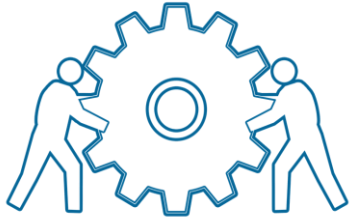


## Πρακτική δραστηριότητα: Δημιουργία λογαριασμού ηλεκτρονικού ταχυδρομείου

- **Πρακτική Δραστηριότητα 1:** *Ο καθένας δημιουργεί μια προσωπική διεύθυνση ηλεκτρονικού ταχυδρομείου.*
  - Αποφασίστε πού να δημιουργήσετε έναν προσωπικό λογαριασμό ηλεκτρονικού ταχυδρομείου
    - yahoo.com; gmail.com κ.λπ.
  - Χρησιμοποιήστε ένα σοβαρό όνομα για το λογαριασμό ηλεκτρονικού ταχυδρομείου σας
    - π.χ. όνομα και επώνυμο: [Georgios.loannou@yahoo.gr](mailto:Georgios.loannou@yahoo.gr) αντί για [geoioa85@yahoo.gr](mailto:geoioa85@yahoo.gr))
  - Δημιουργήστε έναν ασφαλή κωδικό πρόσβασης
    - Χρησιμοποιήστε μεγάλο αριθμό χαρακτήρων
    - Χρησιμοποιήστε ένα μείγμα χαρακτήρων από αριθμούς, σύμβολα, πεζά και κεφαλαία γράμματα
    - Μην χρησιμοποιείτε σειρές γραμμάτων από το πληκτρολόγιο (όπως: qwerty)



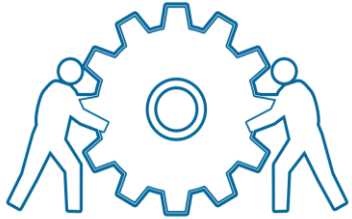
# Δραστηριότητα



## Πρακτική δραστηριότητα: Βρείτε διευθύνσεις ηλεκτρονικού ταχυδρομείου

- **Πρακτική Δραστηριότητα 2:** Μπορείτε να βρείτε διευθύνσεις ηλεκτρονικού ταχυδρομείου σχετικές με τα ακόλουθα θέματα:
  - Θέλετε να εμβολιαστείτε κατά της COVID-19.
  - Θέλετε να μάθετε τη διεύθυνση ηλεκτρονικού ταχυδρομείου του γιατρού σας ή μιας υπηρεσίας που σχετίζεται με την υγειονομική περίθαλψη





## Πρακτική δραστηριότητα: Βρείτε μια ηλεκτρονική φόρμα

# Δραστηριότητα

- **Πρακτική Δραστηριότητα 3:** Μπορείτε να βρείτε ηλεκτρονικά έντυπα σχετικά με τα ακόλουθα θέματα:
  - Θέλετε να προγραμματίσετε εμβολιασμό κατά της COVID-19.
  - Θέλετε να επικοινωνήσετε με το γιατρό σας ή μια υπηρεσία που σχετίζεται με την υγειονομική περίθαλψη μέσω ενός ηλεκτρονικού εντύπου.



## Σύνδεση με την ενότητα 6

**Ενότητα 6 - «Δραστηριότητα στο ψηφιακό περιβάλλον υγείας»  
ασχολείται με τη σύνταξη μηνυμάτων ηλεκτρονικού ταχυδρομείου και δημοσιεύσεων φόρουμ**



## 4.6

# Κλείσιμο

### Στόχοι

- Σύνοψη
- Απορίες και ερωτήσεις;
- Επεξήγηση της διαδικτυακής συνεδρίας

Ας  
συνοψίσουμε...

4.1 4.2.1

4.2 4.2.2

4.2.3



## Σύνοψη

Σε αυτή την ενότητα μάθατε:

- ✓ Ποιές είναι οι διαφορές μεταξύ των διαφόρων ψηφιακών συσκευών
- ✓ Πώς να αναζητείτε πληροφορίες στο Διαδίκτυο
- ✓ Βασικές έννοιες και συμβουλές για την ασφάλεια και την ιδιωτικότητα στο ψηφιακό περιβάλλον
- ✓ Σχετικά με ορισμένα εργαλεία για την επίσημη επικοινωνία στο ψηφιακό περιβάλλον

Ψηφιακές συσκευές

Ασφάλεια και Απόρρητο

Αναζήτηση στο διαδίκτυο

Επίσημη  
επικοινωνία



## Απορίες και ερωτήσεις;



Τώρα ήρθε η ώρα να  
συζητήσετε τις ερωτήσεις σας  
και να διευκρινίσετε τυχόν  
απορίες!



## Επεξήγηση της διαδικτυακής συνεδρίας



Ας εξηγήσουμε πώς να  
χρησιμοποιήσετε την υπηρεσία  
διαδικτυακής εκπαίδευσης!





## Παραπομπές και περαιτέρω ανάγνωση

[1] Carretero Gomez, S., Vuorikari, R. και Punie, Y. (2017). *DigComp 2.1: Το πλαίσιο ψηφιακών ικανοτήτων για τους πολίτες με οκτώ επίπεδα επάρκειας και παραδείγματα χρήσης*. Υπηρεσία Εκδόσεων της Ευρωπαϊκής Ένωσης, Λουξεμβούργο.

[https://publications.jrc.ec.europa.eu/repository/bitstream/JRC106281/web-digcomp2.1pdf\\_%28online%29.pdf](https://publications.jrc.ec.europa.eu/repository/bitstream/JRC106281/web-digcomp2.1pdf_%28online%29.pdf)

[2] Leibniz-Institut für Wissensmedien. (2015,<sup>8</sup> Ιουλίου). *Τελεστές αναζήτησης [Suchoperatoren]*.

<https://support.microsoft.com/en-gb/topic/advanced-search-options-b92e25f1-0085-4271-bdf9-14aaea720930>

[3] Ευρωπαϊκή Επιτροπή [2022]. *Τι είναι τα προσωπικά δεδομένα;* [https://ec.europa.eu/info/law/law-topic/data-protection/reform/what-personal-data\\_en](https://ec.europa.eu/info/law/law-topic/data-protection/reform/what-personal-data_en)

[4] Το Klicksafe. (2022). Αποπληροφόρηση και γνωμοδότηση. <https://www.klicksafe.de/en/desinformation-und-meinung/>

[5] Ομοσπονδιακό Υπουργείο Υγείας [Bundesministerium für Gesundheit]. (2022).

<https://www.bundesgesundheitsministerium.de/index.html>

[6] Για την VigiAccess. (2021). <http://www.vigiaccess.org/>

[7] Empey, C. (2018). Πώς να δημιουργήσετε ένα ισχυρό κωδικό. *Avast*. <https://blog.avast.com/strong-password-ideas/>

[8] ΕΥΡΩΠΑΪΚΗ ΠΥΛΗ ΠΛΗΡΟΦΟΡΙΩΝ ΕΜΒΟΛΙΑΣΜΟΥ <https://vaccination-info.eu/el/covid-19/plirofories-shetika-me-ti-noso-covid-19>



# Παραρτήματα

Εδώ μπορείτε να βρείτε μερικές πρόσθετες πληροφορίες σχετικά με τα θέματα που συζητούνται στην Ενότητα 4.

## ΠΕΡΙΕΧΟΜΕΝΟ:

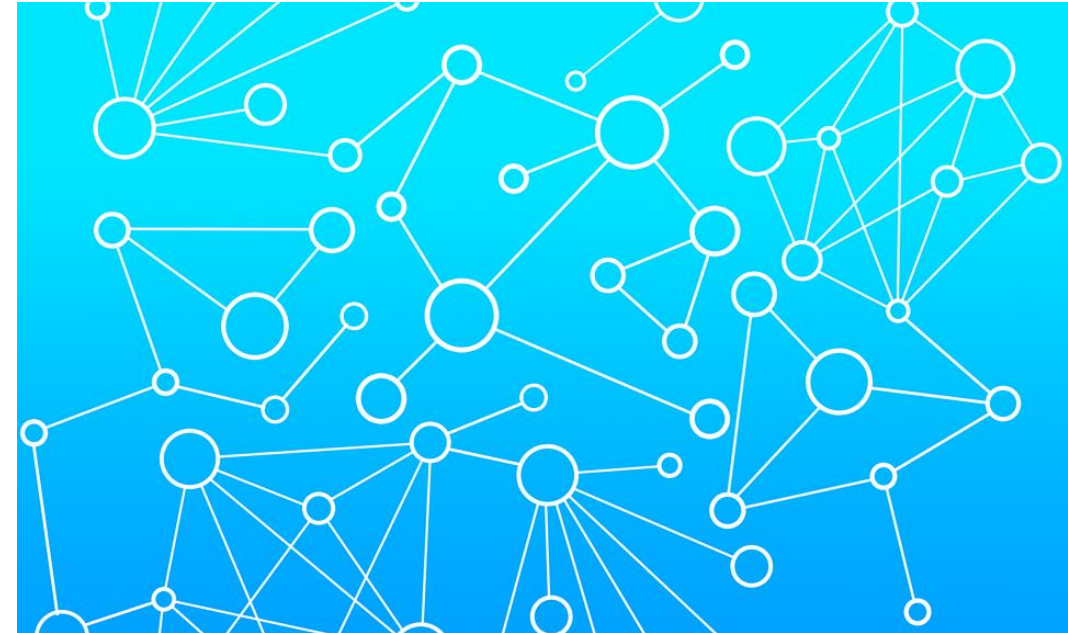
- Παράρτημα 1: Τι είναι το World Wide Web;
- Παράρτημα 2: Ασφάλεια: Συμβουλές για την προστασία δεδομένων και συσκευών
- Παράρτημα 3: Περίληψη των διαφορών μεταξύ ασφάλειας και ιδιωτικότητας
- Παράρτημα 4: Τι είναι και ποιος πρέπει να συμμορφώνεται με το GDPR;



# Παράρτημα 1

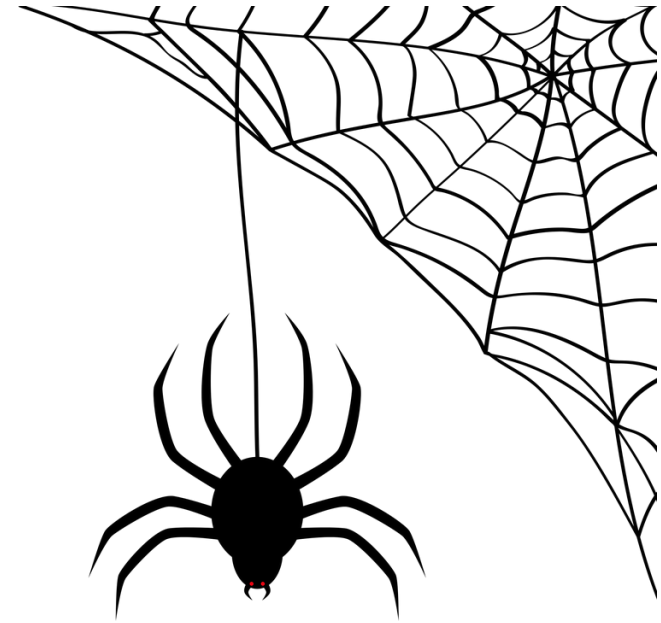
## Τι είναι το World Wide Web (WWW) (1)

- Το **World Wide Web** (WWW), ή απλά **Web**, είναι ένα πληροφοριακό σύστημα που περιέχει **έγγραφα** και άλλους **πόρους** με πληροφορίες.
- Αυτά τα έγγραφα ή οι πόροι του διαδικτύου είναι
  - αποθηκευμένα σε **διακομιστές Web**
  - **αλληλένδετα, μέσω του διαδικτύου**, με άλλα έγγραφα ή πόρους του Ιστού μέσω **υπερσυνδέσμων**.



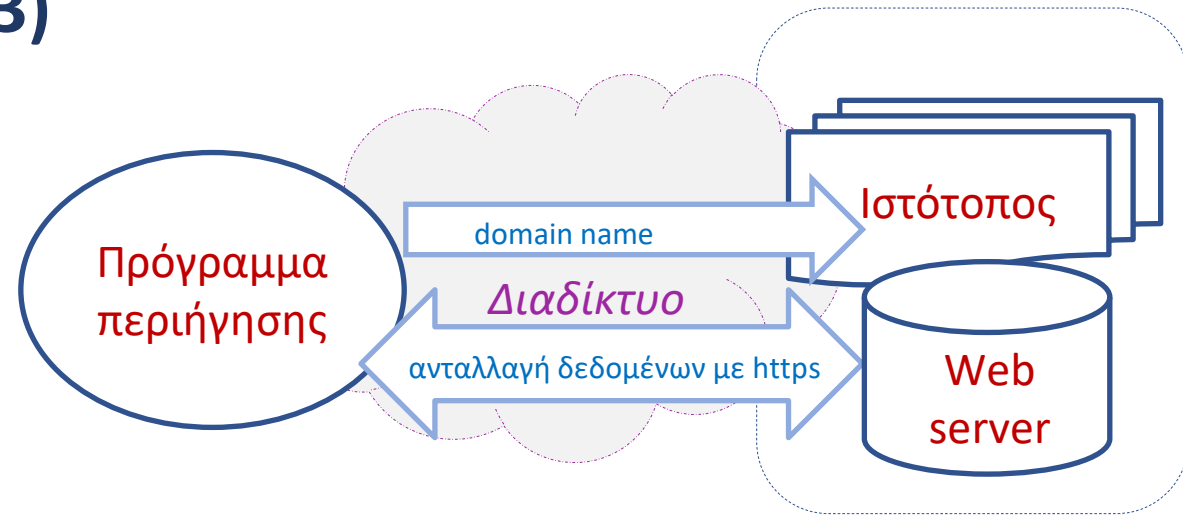
## Τι είναι το World Wide Web (WWW) (2)

- Ένας **ιστότοπος** είναι μια συλλογή από σχετικούς διαδικτυακούς πόρους, συμπεριλαμβανομένων ιστοσελίδων, περιεχομένου πολυμέσων, που συνήθως ταυτίζονται με ένα κοινό **όνομα τομέα**, π.χ., google.com, και αποθηκεύονται και δημοσιεύονται σε έναν διακομιστή ιστού.
- Εκατομμύρια *αλληλένδετες ιστοσελίδες* υπάρχουν σε όλες τις χώρες, σχηματίζοντας με τους υπερσυνδέσμους τους τον **Παγκόσμιο Ιστό (World Wide Web)**, όπως ένας ιστός αράχνης, γι' αυτό χρησιμοποιείται ο όρος παγκόσμιος ιστός.



## Τι είναι το World Wide Web (WWW) (3)

- Για την πρόσβαση στο διαδίκτυο, δηλαδή την πρόσβαση στις πληροφορίες που είναι αποθηκευμένες στους ιστότοπους, χρησιμοποιείται ένα λογισμικό που ονομάζεται **πρόγραμμα περιήγησης ιστού (browser)**.
- Το πρόγραμμα περιήγησης ιστού χρειάζεται το όνομα τομέα ενός ιστότοπου για να έχει πρόσβαση σε αυτόν και χρησιμοποιεί το πρωτόκολλο **http** (ή **https**) για την ανταλλαγή δεδομένων με τον webserver, ο οποίος φιλοξενεί την ιστοσελίδα.
- Βρείτε περισσότερες πληροφορίες για το WWW [εδώ](#).



**Το World Wide Web είναι ένα πληροφοριακό σύστημα που περιέχει έγγραφα και άλλους πόρους με πληροφορίες.**

Σωστό

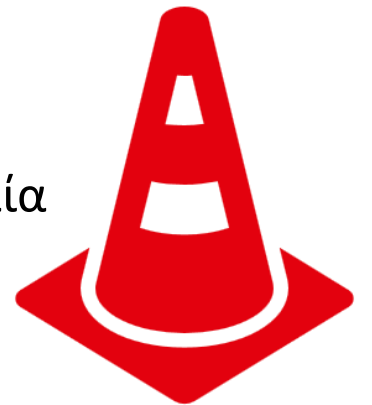
Λάθος



# Παράρτημα 2

## Η ασφάλεια: Συμβουλές για την προστασία δεδομένων και συσκευών

- **Χρησιμοποιήστε έναν ισχυρό κωδικό πρόσβασης**
  - Μακροσκελές, με πολλούς χαρακτήρες
  - Συνδυασμός διαφορετικών τύπου χαρακτήρων (αριθμοί, σύμβολα, πεζά και κεφαλαία γράμματα)
  - Μην χρησιμοποιείτε σειρές γραμμών πληκτρολογίου (όπως: qwerty)
- **Χρησιμοποιήστε τις τελευταίες εκδόσεις** ενός λειτουργικού συστήματος, εγκαταστήστε λογισμικό προστασίας από ιούς και τείχος προστασίας και ελέγχετε τακτικά για ενημερώσεις.
- **Αποφύγετε τη λήψη δωρεάν λογισμικού** από ιστότοπους που δεν είναι γνωστοί ή έμπιστοι. Κατεβάστε το λογισμικό μόνο από γνωστές και αξιόπιστες εταιρείες. Πολλά δωρεάν προγράμματα (εφαρμογές) εγκαθιστούν adware και spyware σε έναν υπολογιστή ή κινητή συσκευή.



## Παράρτημα 3

### Ασφάλεια και Ιδιωτικότητα

- Η ασφάλεια αφορά τη **διαφύλαξη των δεδομένων**, ενώ η ιδιωτικότητα αφορά τη **διαφύλαξη της ταυτότητας του χρήστη**.
- Για παράδειγμα, το προσωπικό του νοσοκομείου και της κλινικής χρησιμοποιεί ασφαλή συστήματα για να επικοινωνεί με τους ασθενείς σχετικά με την υγεία τους, αντί να στέλνει πληροφορίες μέσω προσωπικών λογαριασμών ηλεκτρονικού ταχυδρομείου.
  - Αυτός ο τύπος διαβίβασης δεδομένων αποτελεί παράδειγμα ασφάλειας.
  - Από την άλλη πλευρά, η προστασία της ιδιωτικότητας μπορεί να περιορίσει την πρόσβαση στα αρχεία υγείας των ασθενών σε **συγκεκριμένα μέλη του προσωπικού του νοσοκομείου**, όπως οι γιατροί, οι νοσοκόμες και οι βοηθοί ιατρών.
- Καταλαβαίνουμε ότι είναι
  - δυνατόν να υπάρχει ασφάλεια χωρίς ιδιωτικότητα,
    - τα προσωπικά δεδομένα μπορούν να διαβιβαστούν και να αποθηκευτούν σε έναν ιστότοπο με ασφάλεια, αλλά ο ιστότοπος μπορεί να τα πουλήσει.
  - αλλά αδύνατον να έχεις ιδιωτικότητα χωρίς ασφάλεια.
    - ένας χάκερ μπορεί να έχει μη εξουσιοδοτημένη πρόσβαση στη συσκευή σας, στον διακομιστή ιστού ή στα μεταδιδόμενα δεδομένα σας και να κλέψει τα προσωπικά σας δεδομένα.





# Παράρτημα 4

## Τι είναι και ποιος πρέπει να συμμορφώνεται με το GDPR;



### Τι είναι το GDPR;

- Ο **Γενικός Κανονισμός για την Προστασία Δεδομένων** είναι ένας νόμος της Ευρωπαϊκής Ένωσης που τέθηκε σε εφαρμογή στις 25 Μαΐου 2018 και απαιτεί από τους οργανισμούς να προστατεύουν τα δεδομένα προσωπικού χαρακτήρα και να σέβονται τα δικαιώματα ιδιωτικής ζωής οποιουδήποτε ατόμου στην επικράτεια της ΕΕ.

### Ποιος πρέπει να συμμορφώνεται με το GDPR;

- Κάθε οργανισμός που επεξεργάζεται τα προσωπικά δεδομένα των ατόμων στην ΕΕ πρέπει να συμμορφώνεται με τον ΓΚΠΔ.
- «**Επεξεργασία**» είναι ένας ευρύς όρος που καλύπτει σχεδόν οτιδήποτε μπορείτε να κάνετε με τα δεδομένα: Συλλογή, αποθήκευση, μετάδοση, ανάλυση, κ.λπ.
- «**Προσωπικά δεδομένα**» είναι κάθε πληροφορία που σχετίζεται με ένα άτομο, όπως ονόματα, διευθύνσεις ηλεκτρονικού ταχυδρομείου, διευθύνσεις IP, χρώμα ματιών, πολιτική σύνδεση και ούτω καθεξής.
- Ακόμη και αν ένας οργανισμός δεν είναι συνδεδεμένος με την ίδια την ΕΕ, εάν επεξεργάζεται τα δεδομένα προσωπικού χαρακτήρα ατόμων στην ΕΕ (για παράδειγμα μέσω παρακολούθησης στον ιστότοπό του), πρέπει να συμμορφώνεται. Επίσης, ο GDPR δεν περιορίζεται σε εταιρείες κερδοσκοπικού χαρακτήρα.





# MIG-DHL

Migrants Digital Health Literacy

**Συγχαρητήρια!**

Έχετε ολοκληρώσει αυτή την ενότητα!

