

1

2

3

4

5

6



MIG-DHL

Migrants Digital Health Literacy

Módulo 4

Alfabetización digital



Socios



WESTFALISCHE HOCHSCHULE GELSENKIRCHEN,
BOCHOLT, RECKLINGHAUSEN
GELSENKIRCHEN, ALEMANIA
www.w-hs.de



OXFAM ITALIA INTERCULTURA
AREZZO, ITALIA
www.oxfamitalia.org/



PROLIPSIS
ATENAS, GRECIA
www.prolepis.gr



UNIVERSIDAD DE VALENCIA
VALENCIA, ESPAÑA
www.uv.es



media k GmbH
Bad Mergentheim, ALEMANIA
www.media-k.eu



COORDINA ORGANIZACIÓN DE EMPRESAS Y
RECURSOS HUMANOS, S.L.
VALENCIA, ESPAÑA
coordinar-oerh.com



AKADIMAIKO DIADIKTYO (GUNet)
ATENAS, GRECIA
www.gunet.gr



Módulos

1. Qué es la alfabetización sanitaria digital y su relevancia

2. Principales cuestiones sanitarias al aterrizar en un nuevo país

3. Servicios de salud

4. Convertirse en una persona digitalmente alfabetizada 

5. Exploración de las herramientas de salud digital

6. Ser activo en el entorno de la salud digital

4 La alfabetización digital

Objetivos



- ✓ Mejorar las habilidades operativas para ser digitalmente activo



4 La alfabetización digital

Competencias

- ✓ Conocimiento de las diferencias entre Ordenador, Smartphone y Tablet y su diferente uso
- ✓ Capacidad para navegar y buscar información en Internet
- ✓ Conocimientos sobre la protección de datos y la seguridad en Internet
- ✓ Conocimiento de los canales de comunicación en Internet



4.1.1

Introducción

Objetivos

- Aprenderás sobre la **alfabetización sanitaria digital** y cómo ser activo en el entorno digital, especialmente teniendo en cuenta el uso de diferentes dispositivos digitales y habilidades adicionales como la evaluación de la información digital.

Empecemos...

4.1 4.1.1

4.2 4.1.2

4.1.3



Qué es la alfabetización sanitaria digital

La alfabetización sanitaria digital abarca cinco dimensiones diferentes:

1. Alfabetización en información y datos
2. Comunicación y colaboración
3. Creación de contenidos digitales
4. Seguridad
5. Resolución de problemas



Habilidades operativas

En este módulo, nos centramos en las habilidades operativas, y especialmente:

- 1) cómo utilizar un dispositivo digital,
- 2) qué dispositivos digitales están disponibles,
- 3) dónde encontrar información en Internet, y
- 4) qué normas hay que tener en cuenta al actuar en el entorno digital.

PERO la alfabetización digital es algo más que el uso de dispositivos digitales:
también es importante evaluar y cuestionar críticamente la información digital



4.1.2 Actividad práctica:

Conocer diferentes dispositivos digitales

Objetivos

- Conocer los diferentes dispositivos digitales que es posible utilizar para buscar información en Internet.



4.1 4.1.1

4.2 4.1.2

4.1.3



Dispositivos digitales

Para estar activo en el entorno digital, es necesario **un dispositivo digital**.

- Existen diferentes dispositivos digitales.
- Cada dispositivo tiene sus ventajas e inconvenientes.

Por lo tanto, vamos a discutir qué dispositivo es útil para qué actividad específica.



Dispositivos digitales

Para comenzar con la discusión, por favor, diga qué dispositivos digitales conoce y utiliza.

En el siguiente paso, queremos crear algunos perfiles para cada dispositivo, para aclarar para qué actividad es útil cada dispositivo.

¿Qué dispositivos digitales conoces y cuáles utilizas?

Haga clic aquí para comprobar su lista.

▪ Empieza una lista:

✓

✓

✓

Lista de dispositivos digitales

✓ Ordenador

✓ Ordenador portátil

✓ Tableta

✓ Teléfono inteligente



Perfil de los dispositivos digitales (1/3)

1. Ordenador/portátil

- **Descripción:** Un ordenador es un dispositivo electrónico que se utiliza para diversos fines, por ejemplo, navegar por la web, escribir documentos, jugar a videojuegos, etc.
- **Útil para:** Investigaciones y búsquedas complejas en Internet, escribir textos largos, redactar correos electrónicos.
- **No es útil para:** Hacer alguna búsqueda en internet o escribir pequeños textos mientras estás caminando o moviéndote.



Perfil de los dispositivos digitales (2/3)

2. Teléfono inteligente (smartphone)

- **Descripción:** Un teléfono inteligente es un teléfono móvil con el que es posible hacer muchas más cosas que simplemente llamar por teléfono. Por ejemplo, los smartphones pueden conectarse a Internet y hacer fotos o vídeos. Por tanto, también puede considerarse un pequeño ordenador. La pantalla de un smartphone es táctil.
- **Útil para:** Escribir mensajes cortos, hacer pequeñas búsquedas en Internet, utilizar las redes sociales, como WhatsApp, Instagram, etc.
- **No es útil para:** Escribir textos largos o hacer búsquedas largas/complejas en Internet.



Perfil de los dispositivos digitales (3/3)

3. Tableta

- **Descripción:** Una tableta es más pequeña que un ordenador o un portátil pero más grande que un smartphone. Tiene una pantalla táctil pero, a diferencia de un portátil, no tiene teclado.
- **Útil para:** Pequeñas actividades de investigación/búsqueda, descargar y leer libros, jugar, ver vídeos, consultar el correo
- **No es útil para:** Escribir correos electrónicos largos u otros textos, actividades de investigación/búsqueda largas.



4.1.3

Búsqueda en Internet

Objetivos

- La siguiente sección consiste en obtener los primeros conocimientos sobre cómo buscar información en Internet.



4.1

4.1.1

4.2

4.1.2

4.1.3



Int

Bueno, la frase correcta es "buscar información en la **World Wide Web**", en lugar de Internet. Véase la siguiente diapositiva.

- Una actividad que es posible con todos los dispositivos es la **búsqueda de información en Internet**. Pero en relación con la investigación que se quiere realizar, los dispositivos son adecuados de diferentes maneras.
- Una vez que haya decidido qué dispositivo quiere utilizar, hay algunos pasos diferentes que debe considerar durante la investigación/búsqueda.

Haga clic aquí para obtener información.



En las siguientes diapositivas se describen estos pasos. En el [anexo 1](#) encontrará una explicación de la World Wide Web.



Navegadores

- Para buscar información en la web, es necesario **abrir un navegador web (paso 1)**. Por lo general, el navegador web ya está disponible en su dispositivo.
- Algunos de los navegadores más comunes:
 - Google Chrome
 - Mozilla Firefox
 - Microsoft Edge
 - Apple Safari
 - Ópera



Páginas web (1)

- Como se ha mencionado anteriormente, los sitios web contienen la información. Por lo tanto, el siguiente paso (**paso 2**) es conectarse al sitio web adecuado que contiene la información que está buscando.
- Para conectarse a un sitio web, hay que conocer su **nombre de dominio**, por ejemplo, *healthcare.eu*.
- Así que las siguientes preguntas son:
 - *"¿Qué sitio(s) web debo visitar para encontrar la información que busco?"*, y
 - *"¿Cómo puedo encontrar el nombre de dominio de este/estos sitios web?"*



Páginas web (2)

- Por primera vez, por ejemplo,
 - lo leí en un artículo
 - aconsejé a un amigo
 - lo encontré en un sitio web
 - utilizó un motor de búsqueda
- Concluyendo, por ejemplo,
 - si ya conocía el sitio web
 - puede introducirlo directamente en el navegador y conectarse al sitio web
 - de lo contrario,
 - utilice un **motor de búsqueda** para averiguarlo

Un **motor de búsqueda** es un servicio para encontrar sitios web. Recoge los sitios web disponibles en la red y los asocia con varias etiquetas, que son palabras clave relacionadas con la categoría de información principal del sitio web.

1. El usuario se conecta a través de un navegador al motor de búsqueda.
2. Introduce las palabras clave
3. El motor de búsqueda devuelve una lista de sitios web relacionados con las palabras clave
4. El usuario elige visitar uno o varios sitios web

Haga clic aquí para obtener más información sobre los motores de búsqueda

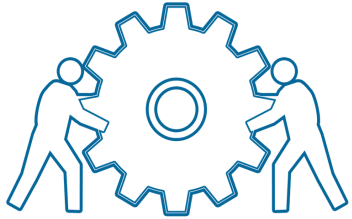


Motores de búsqueda

- Para buscar información en Internet, tiene que conectarse, con su navegador, a uno de los **motores de búsqueda** disponibles.
- Algunos de los motores de búsqueda más populares son los siguientes:
 - **Google.com**: Puedes diferenciar tu búsqueda a través de google entre información, fotos o puedes utilizarlo para navegar.
 - **Bing.com**: La estructura y el funcionamiento suelen ser similares a los de Google, pero los resultados de búsqueda podrían ser diferentes.
 - **Yahoo.com**: Bastante similar a Bing.



Actividad



Actividad: Cadenas de búsqueda

Ejemplo: ¿Dónde está el próximo médico para la salud dental?

➤ "Médico de salud dental Y Valencia"

Por favor, discuta cuál de las siguientes cadenas de búsqueda es la mejor:

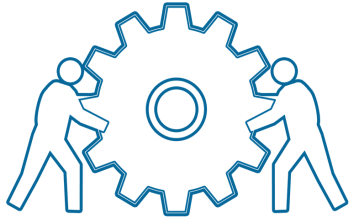
- **Información de interés:** *¿Debo pagar yo mismo mi tratamiento dental como solicitante de asilo en España?*
 1. ¿Tengo que pagar yo mismo mi tratamiento dental?
 2. Pago del tratamiento dental Y solicitante de asilo Y España
 3. Pago del tratamiento dental



🔍 Dentista Y Valencia



Actividad



Actividad: Cadenas de búsqueda

Discuta cuáles de las siguientes cadenas de búsqueda son las mejores:

- **Información de interés:** *¿Debo vacunarme contra COVID-19?*

1. Ventajas Y Vacunación Y COVID-19

2. ¿Debo vacunarme contra COVID-19?

3. Vacunación



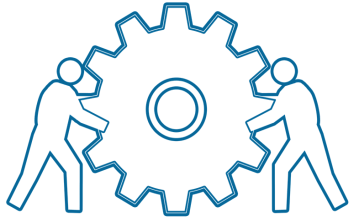
Formas alternativas de buscar información en la web

- También hay alternativas para encontrar información sobre un tema:
 - **Directorios web temáticos.** Son listas organizadas que contienen sitios web, incluso comerciales, que se centran en un tema específico, por ejemplo, la salud.
 - **Foro.** Un foro es otra forma de comunicación en el entorno digital que permite interactuar con otros internautas sobre un tema concreto. Puedes registrarte y unirte a un foro para
 - hacer preguntas específicas y recibir respuestas, o
 - buscando respuestas a preguntas similares a las tuyas
 - Ejemplo: <https://www.healthboards.com/>
- Puede utilizar los motores de búsqueda para encontrar directorios web y foros, por ejemplo, utilizando las palabras clave
 - "Foro Y salud"

Foro



Actividad



Actividad: Buscar en un foro o directorio web

Ejemplo 1: ¿Dónde puedo encontrar un foro para encontrar un dentista en Madrid?

➤ "Foro Y Dentista Y Madrid"

Ejemplo 2: ¿Dónde puedo encontrar un directorio web de dentistas en Madrid?

➤ "Web Y directorio Y Dentista Y Madrid"

Por favor, discuta, cuáles de las cadenas de búsqueda de resultados son las mejores.



Buscar información

¿Cómo puedo encontrar la información que me interesa?

Aspectos a tener en cuenta al crear una cadena de búsqueda:

- Concéntrese en las **palabras clave** relevantes, especialmente en los sustantivos.
- Uso específico de los operadores de búsqueda:
 - **Y**: Vinculación de dos o más términos de búsqueda.
 - **O**: Los resultados de la búsqueda contienen uno u otro o todos los términos de búsqueda.
 - **Paréntesis**: Los corchetes se pueden utilizar para componer peticiones con los operadores de búsqueda mencionados anteriormente.

Más información: [2]



🔍 Palabra clave 1 Y Palabra clave 2



🔍 Palabra clave 1 O Palabra clave 2



¿Qué operadores se pueden utilizar para construir una cadena de búsqueda?

Sólo una respuesta es correcta.

A. No hay operadores específicos

B. Y + O + Paréntesis

C. Y + Paréntesis

D. Y + O



4.2.1 Seguridad y privacidad

- Las competencias sobre seguridad y privacidad se refieren a la capacidad de proteger los dispositivos, los contenidos, los **datos personales** y la privacidad en el entorno digital.



4.1	4.2.1
4.2	4.2.2
	4.2.3



¿Qué son los datos personales?

Ejemplos de datos personales

- ✓ un nombre y un apellido
- ✓ una dirección de casa
- ✓ una dirección de correo electrónico como
 - name.surname@company.com
- ✓ un número de tarjeta de identificación
- ✓ datos de localización, por ejemplo la función de datos de localización de un teléfono móvil)
- ✓ una dirección de Protocolo de Internet (IP)
- ✓ un ID de cookie
- ✓ el identificador publicitario de su teléfono
- ✓ datos en poder de un hospital o un médico, que pueden ser un símbolo que identifique de forma exclusiva a una persona.

- **Los datos personales** son cualquier información relacionada con una **persona viva identificada o identificable**.
- Los diferentes elementos de información que, reunidos, pueden conducir a **la identificación de una persona concreta**, también constituyen datos personales.

Haga clic aquí para ver ejemplos.



¿Qué datos personales se consideran sensibles?

Los siguientes datos personales se consideran "**sensibles**" y están sujetos a condiciones específicas de tratamiento:

- datos personales que revelen el origen racial o étnico, las opiniones políticas, las creencias religiosas o filosóficas
- fotos, videos
- afiliación sindical
- datos genéticos, datos biométricos tratados únicamente para identificar a un ser humano
- **datos sobre la salud**
- datos relativos a la vida sexual o a la orientación sexual de una persona



¿Hay datos personales que se consideren especialmente sensibles?

Sí

No



Qué es la seguridad



- La seguridad se refiere a **cómo asegurar, proteger sus datos personales del acceso no autorizado**, ya sea a su dispositivo o al servidor web remoto o durante la comunicación a través de Internet.
- Utilizamos **controles de seguridad** a nivel técnico para restringir quién puede acceder a la información. Estos controles se aplican
 - a nuestros dispositivos (PC, tableta, teléfono móvil), es decir, aplicar las actualizaciones del sistema operativo y del software, utilizar contraseñas seguras
 - al servidor web remoto, es decir, utilizar contraseñas fuertes
 - durante la transmisión de datos por Internet, es decir, utilizar el protocolo seguro **https**



¿Es seguro el sitio web?

- Para **proteger los datos personales** es importante evaluar si el sitio web es **seguro**.
- En este contexto, seguridad significa que
 - ✓ se cumplen todos los **criterios técnicos de seguridad**, y
 - ✓ podemos asegurarnos de que la página web **es original** y no una falsificación.

¿Qué criterios hay que tener en cuenta para decidir si una página web es segura?



¿Es seguro el sitio web?

- Empieza una lista:

- ✓
- ✓
- ✓

Haga clic aquí para comprobar su lista.

- ✓ ¿Se han cumplido los requisitos técnicos? Por ejemplo, "**https**" al principio del enlace.
- ✓ ¿Se visualiza correctamente el sitio web en el navegador y funciona en todas las secciones?

¿Qué criterios hay que tener en cuenta para decidir si una página web es segura?



¿Es seguro el sitio web?

- Un **sitio web seguro** tiene un enlace en el que

- se utiliza el protocolo **https**, **s** significa seguro

Haga clic aquí para obtener más información sobre el protocolo

[https](#)

- Un **sitio web original**, por ejemplo, el de un banco, tiene un enlace en el que

- el nombre
- es relativa

El **protocolo de transferencia de hipertexto seguro (HTTPS)** es una extensión del **protocolo de transferencia de hipertexto (HTTP)**. Se utiliza para la comunicación segura a través de una red informática y se utiliza ampliamente en Internet.

El protocolo **https** garantiza que

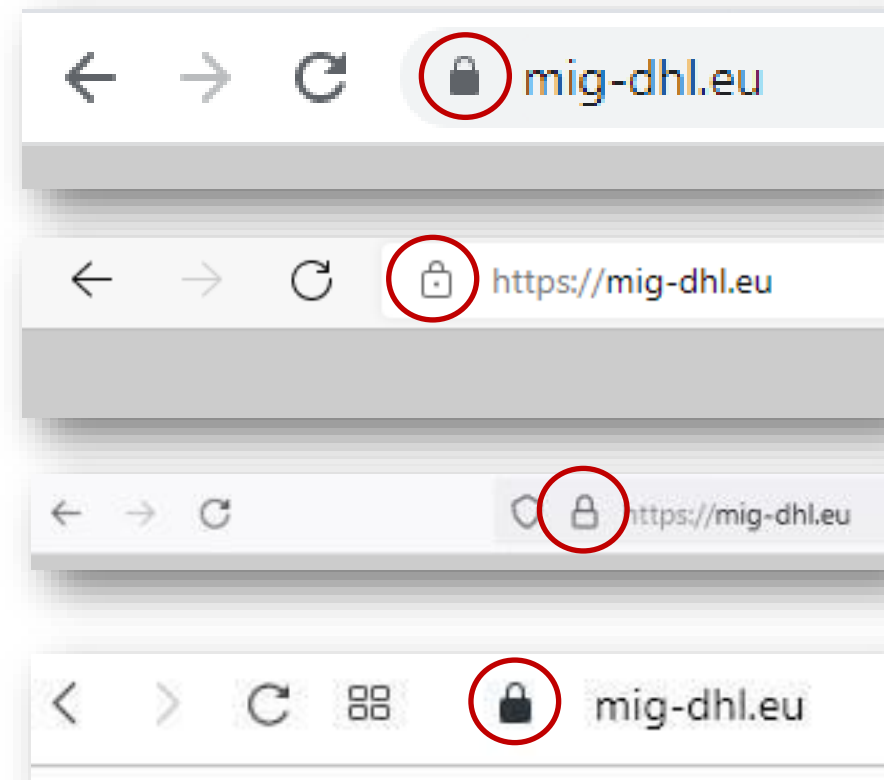
- los datos se codifican durante la transmisión por Internet, y nadie puede leerlos (codificación)
- el receptor es realmente el receptor y no alguien que finge (autenticación)

Para más información, visite <https://en.wikipedia.org/wiki/HTTPS>



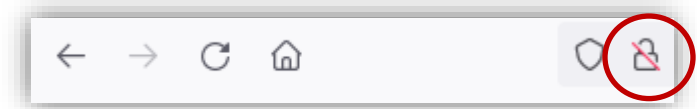
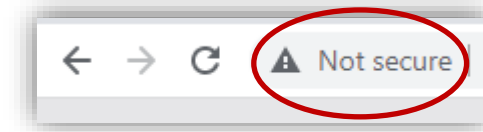
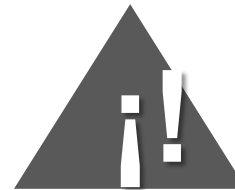
Cómo comprobar si se utiliza https

- El **https** está incluido en el enlace.
- Cuando un navegador se conecta a un sitio web seguro, aparece un **símbolo de candado** junto al enlace.
- Este símbolo indica que el **sitio web es seguro**.



Sitios web o enlaces no seguros

- El **http** está incluido en el enlace.
- Cuando un navegador se conecta a un sitio web no seguro,
 - un símbolo de "candado con una línea roja", o
 - un triángulo con la marca de atención
 - Mensaje "**No es seguro**".aparece junto al enlace.
- Estos símbolos y mensajes indican que el **sitio web o el enlace no son seguros**.



¿Es seguro visitar un enlace?

- Si se utiliza **https** en un enlace pero el nombre del dominio no se acerca al nombre oficial, entonces
 - el sitio web podría ser un clon falso del original con el propósito de robar sus datos personales.
- Si se utiliza **http** en un enlace, *en lugar de https*, pero el nombre de dominio está bien, entonces
 - la transmisión de los datos personales a través de Internet **no es segura**, por lo que *no debe utilizar este sitio web* para enviar datos personales.



¿Es seguro visitar el enlace?

Si recibe un correo electrónico, por ejemplo, de un banco, que le insta a pulsar un enlace como el siguiente, y a enviar datos personales, como el nombre de usuario, las contraseñas o los datos de la tarjeta de crédito, ¡deténgase y piénselo dos veces!

➤ <http://url5423.eka.de/ls/click?upn=V1OaWNMSPs2Lb0JqHpnyTLRIk2703ToIFpo2vd2MKt5gB6dYAUvw1B-2FnC6T5iVsCdbcug7l6pkTad-2FBfACSIC-2BKw-3D-3DhmuAs-OaWNMSPs2Lb0JqHpn-asDvdva>

Este enlace **no** es **seguro** por muchas razones:

- a. utiliza http en lugar de https
- b. el nombre de dominio no está relacionado con el nombre oficial del banco
- c. el enlace es sospechosamente largo
- d. el nombre de dominio del enlace es diferente del nombre de dominio de la dirección de correo electrónico del remitente
- e. un banco de verdad nunca te pedirá nombre de usuario, contraseñas, datos de la tarjeta de crédito

En [el anexo 2](#) encontrará más consejos para proteger los datos y los dispositivos



¿Es siempre seguro un sitio web si se utiliza "https" en el enlace?

Sí

No



¿Qué es la privacidad?



- **La privacidad** se trata de
 - cómo **controlar nuestros datos personales** y
 - determinar **cómo son utilizados** por las partes remotas que lo han recibido, de forma segura.
- Recuerda las **políticas de privacidad** que te piden que leas y aceptes cuando accedes a un sitio web o te descargas una nueva aplicación para smartphone.

En [el anexo 3](#) encontrará una diferenciación sobre seguridad y privacidad



Política de privacidad

- ¿Existe alguna política que siga el sitio web en relación con nuestros datos personales, es decir, cómo utiliza el sitio web nuestros datos personales?
 - Esta política se llama **política de privacidad** y debe estar disponible y ser fácilmente accesible para nosotros en el sitio web, para que podamos leerla y saber cómo se utilizan nuestros datos.
- **Acciones:**
 - ✓ Compruebe y lea la política de privacidad antes de enviar cualquier dato personal.
 - ✓ Compruebe quién es el propietario/responsable del sitio web. Compruebe y lea la sección de "impresión".
 - ✓ Compruebe los datos de contacto.
 - ✓ Compruebe las condiciones de uso y el aviso legal
 - ✓ Compruebe si hay cookies de consentimiento de solicitud.



Para más información, véase [el anexo 4](#)



¿Es fiable el sitio web?

- Para proteger los datos personales y la privacidad es importante evaluar si la página web es de confianza.
- **La fiabilidad** en este contexto significa que el sitio web utiliza y procesa nuestros datos personales de acuerdo con la política de privacidad y la normativa disponible.
- Para elaborar una lista de criterios para decidir si una página web es de confianza, inicie el siguiente debate (puede recoger los resultados en la siguiente diapositiva):

¿Qué criterios hay que tener en cuenta para decidir si una página web es de confianza?



¿Es fiable el sitio web?

■ Empieza una lista:

✓

✓

✓

Haga clic aquí para comprobar su lista.

¿Qué criterios hay que tener en cuenta para decidir si un sitio web es de confianza?

- ✓ ¿Quién es el responsable del sitio web? Antecedentes del sitio web (por ejemplo, ¿el sitio es de gestión privada o pública?) ¿Está disponible el "sello"?
- ✓ ¿Cómo podemos ponernos en contacto con el sitio web? ¿Hay datos de contacto adecuados y una sección de comunicación en el sitio web?
- ✓ ¿Está disponible la política de privacidad, el aviso legal y las condiciones de uso?



¿Es fiable el sitio web?

Fiabilidad en este contexto significa que el contenido y la información disponible en el sitio web son válidos y podemos basarnos en ellos

Preguntas:

- *Un sitio web puede ser **seguro** para visitarlo, así como **fiable** para proporcionar datos personales, pero ¿es también **fiable** en cuanto al contenido?*
- *¿Podemos **considerar fiables los** contenidos por defecto de todos los sitios web que son seguros y de confianza?*
- *¿Es válido el contenido?*



¿Es fiable el sitio web?

▪ Empieza una lista:

Haga clic aquí para comprobar su lista.

¿Qué criterios hay que tener en cuenta para decidir si un sitio web es **fiable**?

- ✓
- ✓
- ✓
- ✓

- ✓ Cumplir con los criterios de un sitio web seguro y confiable.
- ✓ ¿Están disponibles los objetivos del sitio web?
- ✓ ¿Seguir un diseño profesional?
- ✓ El contenido es de alta calidad.
- ✓ Sin errores gramaticales ni ortográficos
- ✓ ¿Está el contenido actualizado?
- ✓ ¿Se apoyan las afirmaciones en la referencia a las fuentes?
- ✓ ¿Hay enlaces a este sitio web desde otros sitios web válidos/fiables?

es en los **sitios** cionadas con el



Co
ofi
go



Ejemplo- Sitio web seguro, fiable y de confianza

The screenshot shows the homepage of the Spanish Ministry of Health website. Several elements are highlighted with red boxes:

- The address bar showing the URL <https://www.sanidad.gob.es>.
- The header area containing the Spanish flag, the text "GOBIERNO DE ESPAÑA MINISTERIO DE SANIDAD", and social media icons.
- The "SERVICIOS AL CIUDADANO" and "SEDE ELECTRÓNICA" buttons.
- The "participación pública en proyectos normativos" logo.
- The "016 ATENCIÓN A VÍCTIMAS DE MALOS TRATOS" service number.
- The "Escuchar" button.
- The footer area containing the copyright notice "© Ministerio de Sanidad" and the "Aviso legal" link.
- The "Contactar" link in the navigation menu.

The footer is organized into four columns:

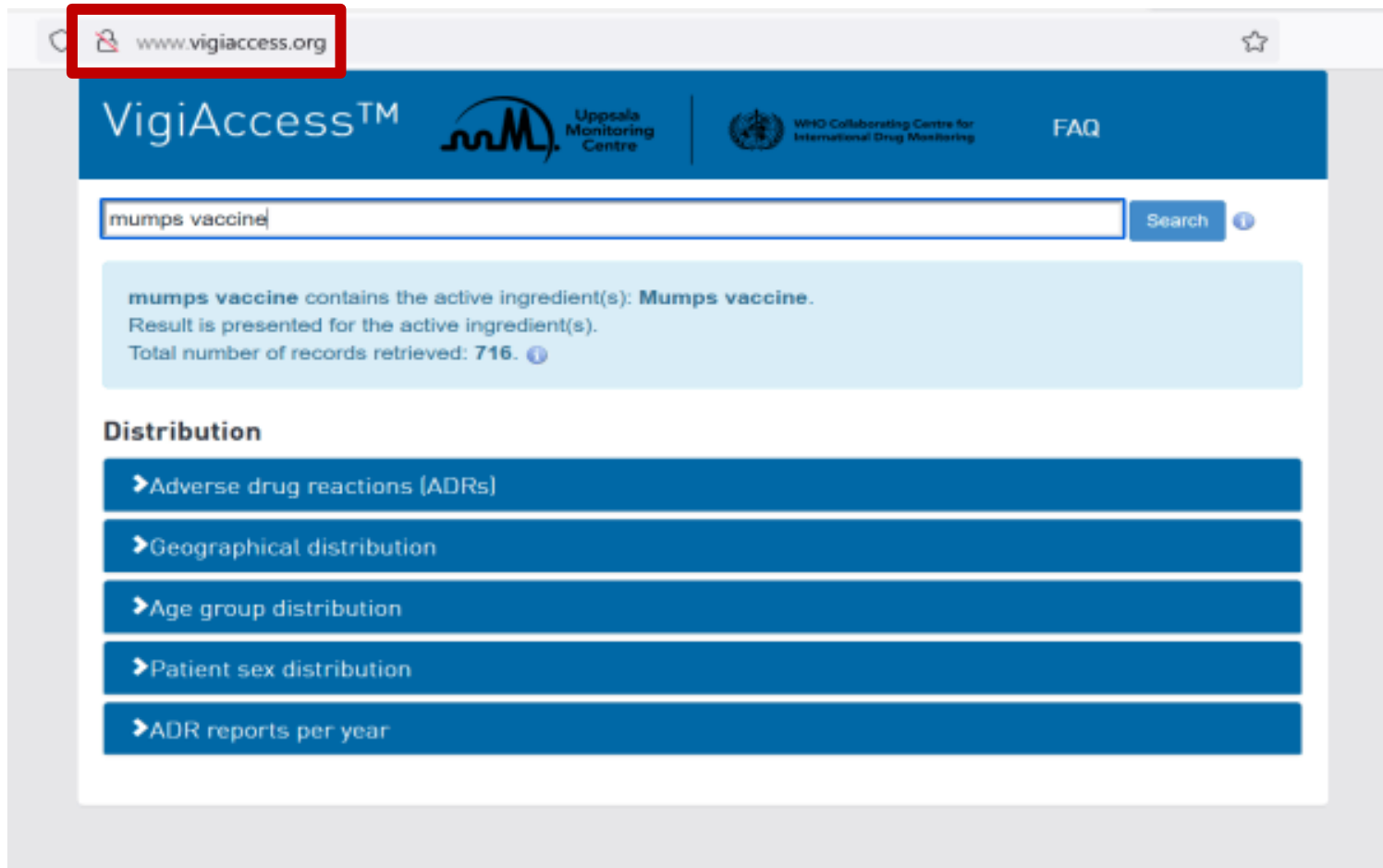
ORGANIZACIÓN	SANIDAD	PRENSA	PARTICIPACIÓN PÚBLICA EN PROYECTOS NORMATIVOS
Ministerio	Ciudadanos	Agenda de actos	Consultas públicas previas
CCAA	Profesionales	Notas de prensa	Audiencia e información pública
Ceuta y Melilla	Biblioteca y Publicaciones	Campañas informativas	
Consejo interterritorial del SNS	Sanidad en datos	Fotografías	
Sistema Nacional de Salud		Podcast	
Relaciones con la UE y Organismos Internacionales		Ruedas de prensa	
		Contacto del Gabinete de Prensa	
		Información de la COP25	

■ Consulte el sitio web

- ✓ https en el inicio del enlace
- ✓ Los datos de contacto son fáciles de encontrar
- ✓ Se reconoce claramente quién es el responsable del sitio web
- ✓ El aviso legal existe
- ✓ Se utiliza el signo de copyright



Ejemplo: el sitio web no es seguro, confiable o fiable



The screenshot shows a web browser with the address bar containing www.vigiaccess.org. The page header includes the VigiAccess logo, the Uppsala Monitoring Centre logo, the WHO Collaborating Centre for International Drug Monitoring logo, and a link to the FAQ. A search bar contains the text "mumps vaccine" and a "Search" button. Below the search bar, a light blue box displays the search results: "mumps vaccine contains the active ingredient(s): Mumps vaccine. Result is presented for the active ingredient(s). Total number of records retrieved: 716." Underneath, a section titled "Distribution" lists several categories with expandable arrows: "Adverse drug reactions (ADRs)", "Geographical distribution", "Age group distribution", "Patient sex distribution", and "ADR reports per year".

- Consulte el sitio web
 - ✓ No hay https al principio del enlace
 - ✓ Faltan los datos de contacto
 - ✓ Falta la protección de datos
 - ✓ Falta el aviso legal



Actividad dinámica de grupo: Estudios de caso - ¿Es el sitio web seguro y el contenido fiable?

A continuación encontrará diferentes tipos de páginas web, todas ellas relacionadas con la pregunta "¿Debo vacunarme contra el COVID-19?". Por favor, decidid en grupos de 3-5 personas si el sitio web es seguro y fiable. Puedes utilizar la lista de criterios para justificar tu decisión.

1. <https://www.who.int/es/emergencies/diseases/novel-coronavirus-2019/covid-19-vaccines/advice>
2. <https://www.bbc.com/mundo/noticias-53986329>
3. https://ec.europa.eu/info/live-work-travel-eu/coronavirus-response/safe-covid-19-vaccines-europeans/questions-and-answers-covid-19-vaccination-eu_es



¿Qué no es necesario para decidir si una página web es segura y confiable?

Sólo una respuesta es correcta.

A. Existencia de una huella

B. Cumplimiento de los requisitos legales

C. "https" al principio

D. El sitio web está disponible en diferentes idiomas



Relación con el módulo 5

La evaluación de la seguridad y la fiabilidad de los sitios web se abordará con más detalle en el **Módulo 5 - "¿Qué tipo de información podemos encontrar en Internet?"**

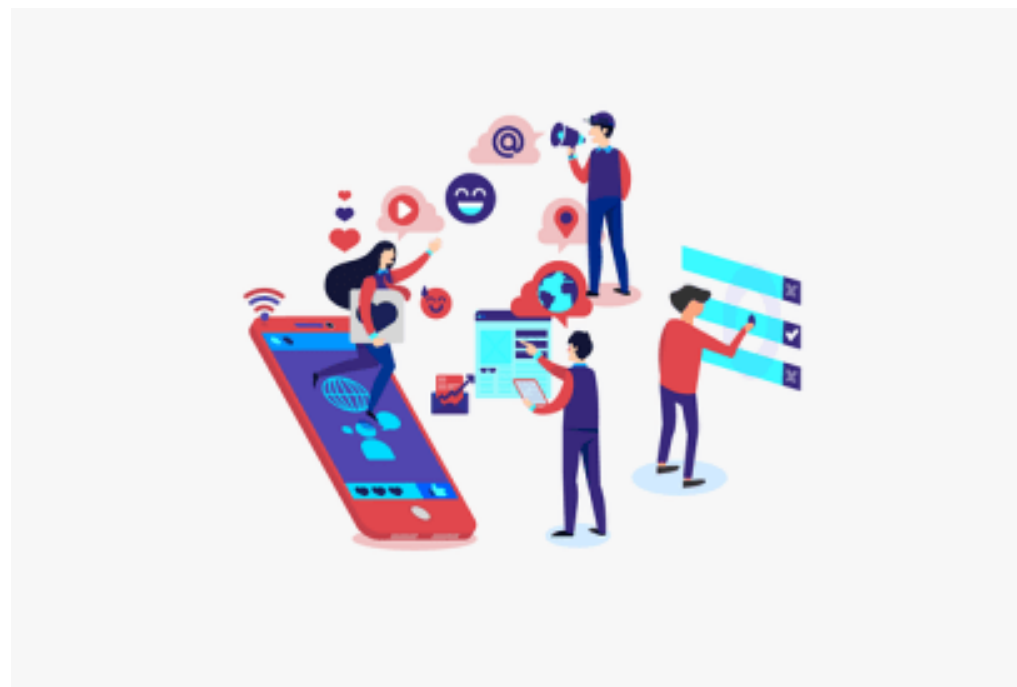


4.2.2

Comunicación digital

Objetivos

- Hay varias formas de comunicación en el entorno digital, desde opciones informales como WhatsApp y las redes sociales hasta otras más formales como el correo electrónico.
- La siguiente parte se centrará en la comunicación por **correo electrónico** o **formulario online**, ya que son dos buenas opciones para comunicarse de manera más formal.



4.1 4.2.1

4.2 4.2.2

4.2.3



¿Qué herramientas de comunicación utiliza?

1. ¿Qué medios de comunicación utiliza en el entorno digital?

¡Haga clic aquí para encontrar algunas formas!

- WhatsApp
- Correo electrónico
- Foro
- Formulario en línea
- Otros ...

2. ¿Cómo se decide qué tipo de comunicación utilizar?

Haga clic aquí para encontrar algunos tipos.

- Dependiendo de quién sea el receptor
- Basado en el tema
- Cómo enviar la información



Tipo de comunicaciones

- Podemos decir que la comunicación podría ser:
 - **informal**, como la forma en que nos comunicamos con personas muy cercanas, por ejemplo, nuestros familiares y amigos
 - **formales**, que incluyen una forma oficial de comunicación con organizaciones y personas que no conocemos
 - **semiformal**, es decir, entre lo informal y lo formal, por ejemplo, se puede considerar el uso de este tipo en un foro

informal

formal



Cómo comunicarse con una organización o con profesionales

- Cada organización o profesional tiene sus datos de contacto en su sitio web - busque el área de "Contacto" - o/y una tarjeta de visita.
- Los datos de contacto suelen contener:
 - **dirección de correo electrónico**, que puede utilizar para enviar un correo electrónico de manera **formal**
 - **formulario en línea**, que puede utilizar para redactar un texto de manera **formal** y presentarlo
 - **formulario en línea con calendario**, que puede utilizar para programar, en línea, su cita

Tenga en cuenta que para lo anterior necesita una cuenta de correo electrónico válida (dirección).

- un **número de teléfono**, que puede utilizar para llamar a través de su teléfono fijo o móvil.
 - No envíe un SMS o cualquier mensaje por WhatsApp, Viber u otras aplicaciones, a menos que el profesional lo permita en su cita presencial



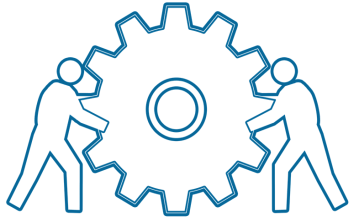
Atención

¡Tenga cuidado!

No envíe por correo electrónico o por correo a un formulario en línea datos personales sensibles, como los datos de salud.



Actividad

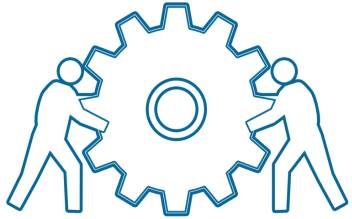


Actividad práctica: Crear una cuenta de correo electrónico

- **Actividad práctica 1:** *crear una dirección de correo electrónico personal.*
 - Decidir dónde crear una cuenta de correo electrónico personal
 - yahoo.de; gmail.com; etc.
 - Utilice un nombre serio para su cuenta de correo electrónico
 - por ejemplo, nombre y apellido: maxmustermann@yahoo.de; en lugar de maxiking85@yahoo.de)
 - Crear una contraseña segura
 - Que sea larga
 - Utilizar una combinación de caracteres
 - No utilice rutas de teclado memorables (como: qwerty)



Actividad

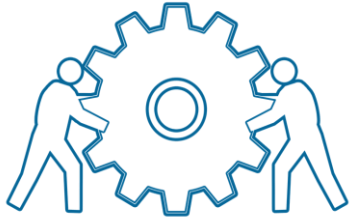


Actividad práctica: Encontrar direcciones de correo electrónico

- **Actividad práctica 2:** *Busca direcciones de correo electrónico relacionadas con los siguientes temas:*
 - Quieres vacunarte contra el COVID-19.
 - Quiere saber la dirección de correo electrónico de su médico o de un servicio relacionado con la Sanidad



Actividad



Actividad práctica: Encontrar un formulario en línea

- **Actividad práctica 3:** *Encuentre formularios en línea relacionados con los siguientes temas:*
 - Desea programar una vacunación contra COVID-19.
 - Quiere comunicarse con su médico o con un servicio relacionado con la salud a través de un formulario en línea.



Relación con el módulo 6

Módulo 6 - "Ser activo en el entorno digital" trata de la redacción de correos electrónicos y mensajes en foros



4.2.3

Cierre

Objetivos

- Resumen
- ¿Dudas y preguntas?
- Explicación de la sesión en línea

Resumamos

...

4.1 4.2.1

4.2 4.2.2

4.2.3



Resumen

En este módulo has aprendido:

- ✓ Cuál es la diferencia entre los distintos dispositivos digitales
- ✓ Cómo buscar en Internet
- ✓ Algunos conceptos y consejos básicos sobre seguridad y privacidad en el entorno digital
- ✓ Sobre algunas herramientas de comunicación formal en el entorno digital

Dispositivos digitales

Seguridad y privacidad

Búsqueda en Internet

Comunicación formal



¿Dudas y preguntas?



Ahora es el momento de discutir sus preguntas y aclarar cualquier duda.



Explicación de la sesión en línea



**Vamos a explicar cómo
utilizar el servicio de
formación en línea.**



Referencias y lecturas adicionales

- [1] Carretero Gómez, S., Vuorikari, R. y Punie, Y. (2017). *DigComp 2.1: El marco de competencia digital para los ciudadanos con ocho niveles de competencia y ejemplos de uso*. Oficina de Publicaciones de la Unión Europea, Luxemburgo. https://publications.jrc.ec.europa.eu/repository/bitstream/JRC106281/web-digcomp2.1pdf_%28online%29.pdf
- [2] Leibniz-Institut für Wissensmedien. (2015, 8th de julio). *Operadores de búsqueda [Suchoperatoren]*. <https://www.e-teaching.org/didaktik/recherche/operatoren>
- [3] Comisión Europea [2022]. *¿Qué son los datos personales?* https://ec.europa.eu/info/law/law-topic/data-protection/reform/what-personal-data_en
- [4] Klicksafe. (2022). Desinformación y opinión. <https://www.klicksafe.de/en/desinformation-und-meinung/>
- [5] Ministerio Federal de Sanidad [Bundesministerium für Gesundheit]. (2022). <https://www.bundesgesundheitsministerium.de/index.html>
- [6] VigiAccess. (2021). <http://www.vigiaccess.org/>
- [7] Empey, C. (2018). Cómo crear una contraseña fuerte? Avast. <https://blog.avast.com/strong-password-ideas/>



Anexo

Aquí puede encontrar información adicional sobre los temas tratados en el módulo 4.

Contenido:

- **Anexo 1: ¿Qué es la World Wide Web?**
- **Anexo 2: Seguridad: Consejos para proteger los datos y los dispositivos**
- **Anexo 3: Resumen de las diferencias entre seguridad y privacidad**
- **Anexo 4: ¿Qué es y quién debe cumplir el RGPD?**



Anexo 1

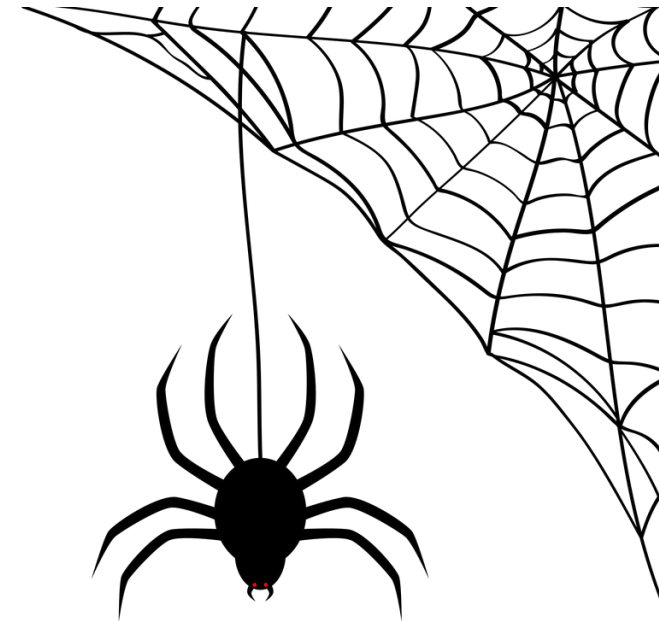
Qué es la World Wide Web (WWW) (1)

- La **World Wide Web** (WWW), o simplemente **Web**, es un *sistema de información* que contiene **documentos** y otros **recursos** con información.
- Estos documentos o recursos web son
 - almacenados en **servidores web**
 - *interconectados*, a **través de Internet**, con otros documentos o recursos de la web mediante **hipervínculos**.



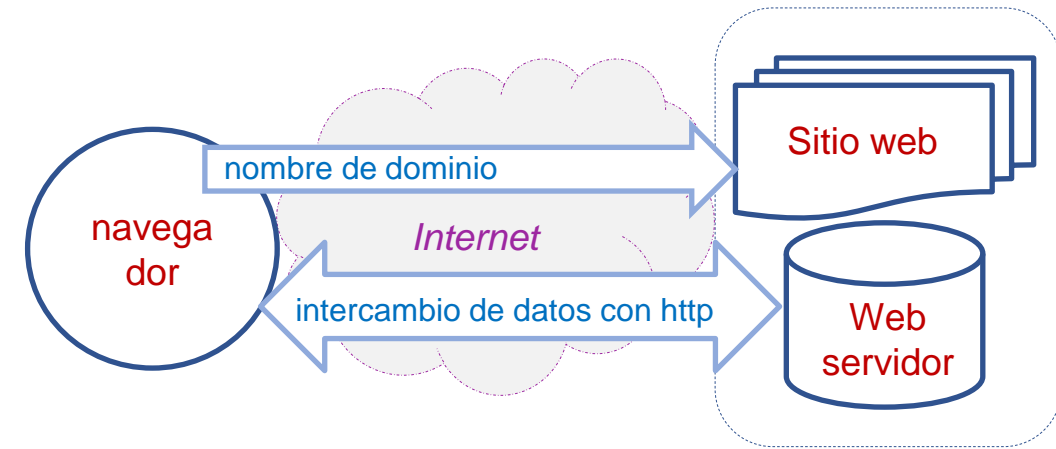
Qué es la World Wide Web (WWW) (2)

- Un **sitio web** es una colección de recursos web relacionados, incluyendo páginas web, contenido multimedia, normalmente identificados con un **nombre de dominio** común, por ejemplo, google.com, y almacenados y publicados en un servidor web.
- Existen millones de *sitios web interconectados* en todos los países, formando con sus hipervínculos la **World Wide Web**, como una tela de araña, por eso se utiliza el término "web".



Qué es la World Wide Web (WWW) (3)

- Para acceder a la web, es decir, para llegar a la información almacenada en los sitios web, se utilizará un software llamado **navegador web**.
- El navegador web necesita el nombre de dominio de un sitio web para acceder a él y utiliza el protocolo **http** (o **https**) para intercambiar datos con el servidor web, que aloja el sitio.
- Encuentre más información sobre WWW [aquí](#).



La World Wide Web es un sistema de información que contiene documentos y otros recursos con información.

Verdadero

Falso



Anexo 2

Seguridad: Consejos para proteger los datos y los dispositivos

- **Utilice una contraseña segura**
 - Larga
 - Combinación de caracteres
 - No utilice rutas de teclado memorables (como: qwerty)
- **Utiliza las últimas versiones** de un sistema operativo, instala un software antivirus y un cortafuegos y comprueba regularmente si hay actualizaciones.
- **Evite descargar software gratuito** de sitios que no sean conocidos o de confianza. Descargue software sólo de empresas conocidas y de confianza. Muchos programas gratuitos (aplicaciones) pueden introducir adware y spyware en un ordenador o dispositivo móvil.



Anexo 3

Seguridad y privacidad

- La seguridad consiste en **salvaguardar los datos**, mientras que la privacidad consiste en **salvaguardar la identidad del usuario**.
- Por ejemplo, el personal de hospitales y clínicas utiliza sistemas seguros para comunicarse con los pacientes sobre su salud, en lugar de enviar información a través de cuentas de correo electrónico personales.
 - Este tipo de transmisión de datos es un ejemplo de seguridad.
 - Por otro lado, las disposiciones sobre privacidad pueden limitar el acceso a los historiales médicos de los pacientes a **determinados miembros del personal del hospital**, como médicos, enfermeras y auxiliares médicos.
- Entendemos que es
 - es posible tener seguridad sin privacidad,
 - los datos personales pueden ser transmitidos y almacenados a un sitio web de forma segura, pero el sitio web puede venderlos
 - pero es imposible tener privacidad sin seguridad.
 - un pirata informático puede tener acceso no autorizado a su dispositivo, servidor web o a sus datos transmitidos y robar sus datos personales



Anexo 4

¿Qué es y quién debe cumplir con el RGPD?



¿Qué es el RGPD?

- El **Reglamento General de Protección de Datos** es una ley de la Unión Europea que entró en vigor el 25 de mayo de 2018 y que obliga a las organizaciones a salvaguardar los datos personales y a defender los derechos de privacidad de cualquier persona en el territorio de la UE.

¿Quién debe cumplir el RGPD?

- Cualquier organización que procese los datos personales de personas en la UE debe cumplir con el RGPD.
- "**Tratamiento**" es un término amplio que abarca prácticamente todo lo que se puede hacer con los datos: recogida, almacenamiento, transmisión, análisis, etc.
- "**Datos personales**" es cualquier información relacionada con una persona, como nombres, direcciones de correo electrónico, direcciones IP, color de ojos, afiliación política, etc.
- Incluso si una organización no está conectada con la propia UE, si procesa los datos personales de personas en la UE (a través del seguimiento en su sitio web, por ejemplo), debe cumplir. El RGPD tampoco se limita a las empresas con ánimo de lucro.





MIG-DHL

Migrants Digital Health Literacy

¡Enhorabuena!
Ha completado este módulo.

